

**FIMÉ**

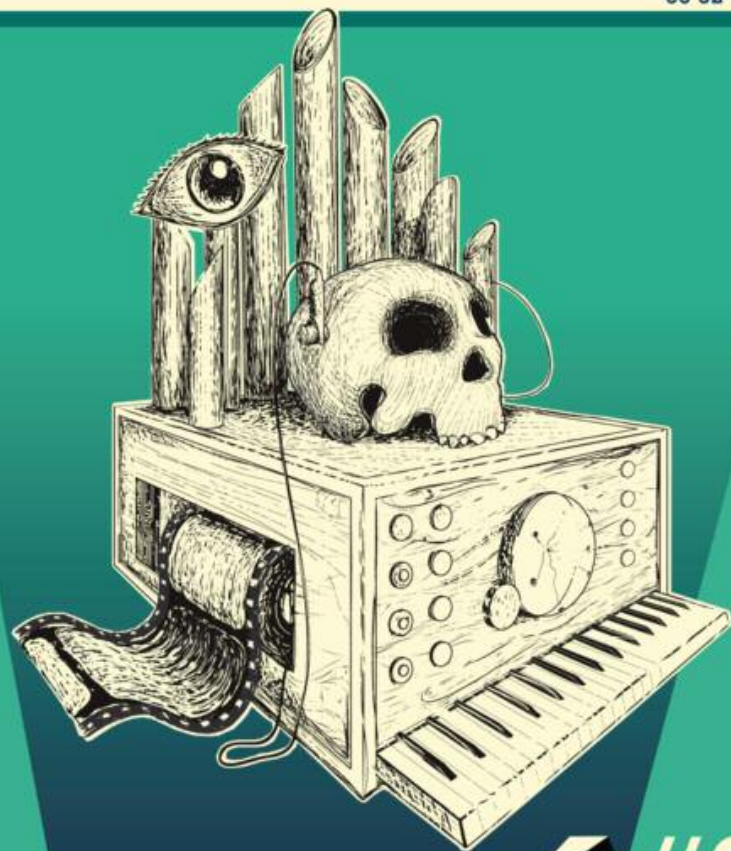
FESTIVAL INTERNATIONAL  
DES MUSIQUES D'ÉCRAN

2012

TOULON  
AGGLOMÉRATION

DU 2 AU 10 NOVEMBRE

INFORMATIONS  
RÉSERVATIONS  
06 52 738 734



**FIMÉ** #8

CINÉ-CONCERTS

[contact@filmharmonia.fr](mailto:contact@filmharmonia.fr)

[www.fimefestival.fr](http://www.fimefestival.fr)

Toulon  
Hyères  
La Garde  
Saint-Mandrier  
La Valette-du-Var  
Ollioules  
Six-Fours-les-Plages

# Festival International des Musiques d'Écran [FIMÉ]

## Dossier de presse

Toulon & agglomération  
2 -10 novembre 2012  
[www.fimefestival.fr](http://www.fimefestival.fr)

THÉMATIQUE 2012

« MONSTRES & C<sup>IE</sup> »

NLF3

Christofer Bjurström trio

Christian Vialard

Klezmer Combo

Turzi

Epply & Takahashi

C Barré

Orchestre de l'Opéra de Toulon

coordination générale et partenariats

Laurence Recchia

Tél. : 06 52 738 734 / 06 10 75 55 63

[laurence@filmharmonia.fr](mailto:laurence@filmharmonia.fr)

Relations presse

Pierre Laporte Communication

Tél. : 01 45 23 14 14 / Fax : 01 45 23 14 21

[pierre@pierre-laporte.com](mailto:pierre@pierre-laporte.com)

<b>PRÉAMBULE</b>	<b>2</b>
<b>PRÉSENTATION</b>	<b>3</b>
- Le projet artistique : les musiques d'écran	3
- Le projet culturel : ouverture et médiation	4
- La thématique 2012 : « MONSTRES & C <sup>E</sup> »	5
<b>PROGRAMMATION</b>	<b>6</b>
<b>CALENDRIER DU FESTIVAL</b>	<b>14</b>
<b>INFORMATIONS PRATIQUES</b>	<b>16</b>
<b>ASSOCIATION FILMHARMONIA</b>	<b>17</b>
<b>CONTACTS</b>	<b>18</b>
<b>PARTENAIRES</b>	<b>19</b>

## DES FILMS D'HIER SUR DES MUSIQUES D'AUJOURD'HUI

Toujours étendue sur plusieurs villes de l'agglomération toulonnaise, condition d'un élargissement des publics, la huitième édition du Festival International des Musiques d'Écran (FIMÉ) se déroulera cette année sur 9 jours.

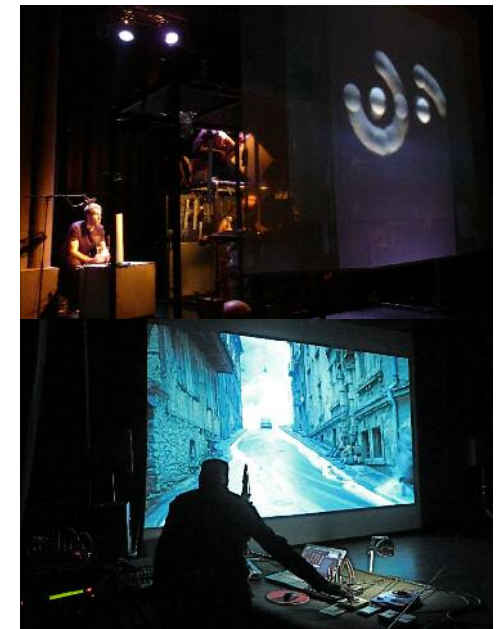
Cet événement fait le choix de se démarquer des autres festivals (se situant entre festival pluridisciplinaire et festival de genre artistique) en créant sa propre catégorie, « les Musiques d'Écran », fruit d'un croisement entre musique et cinéma. Sans pour autant prétendre créer une nouvelle discipline artistique, ce terrain totalement ouvert, à la fois espace de création musicale, et lieu de confrontations insolites entre patrimoine cinématographique et musique vivante, se trouve questionné et (re)défini chaque année.

Cette année, le festival continue d'explorer cette forme de spectacle spécifique qu'est le ciné-concert, ces projections de films muets accompagnées en direct au pied de l'écran par des musiciens. L'approche musicale proposée pour ces ciné-concerts relève des musiques d'aujourd'hui (musique contemporaine, jazz, musiques électroniques). Quant à l'approche cinématographique qui chaque année est guidée par un fil directeur thématique, il est toujours question de découvrir ou redécouvrir des perles rares du cinéma muet sans oublier quelques incursions insolites dans le cinéma plus contemporain.

### THÉMATIQUE 2012 : « MONSTRES & C<sup>IE</sup> »

#### Au programme de cette 8<sup>e</sup> édition

- *Le Golem* de Paul Wegener (1920) accompagné par **NLF3** (électro-pop)
- *Loulou* de Georg Wilhelm Pabst (1929) accompagné par **Christofer Bjurström** (piano)
- *Docteur Jekyll & Mr Hyde* de John S. Robertson (1920) accompagné par **Christofer Bjurström trio** (jazz)
- *La Nuit des morts vivants* de George A. Romero (1968) accompagné par **Christian Vialard** (musiques électroniques)
- *The lost world* de Harry O. Hoyt (1925) accompagné par **Klezmer Combo** (jazz)
- *Nosferatu* de Friedrich W. Murnau (1921) accompagné par **Turzi** (électro-pop)
- *Films inédits* de Pierre Clementi accompagnés par **Epplay & Takahashi** (musiques électroniques)
- *Le Cabinet du Docteur Caligari* de Robert Wiene (1919) accompagné par **C Barré** (musique contemporaine)
- **CLÔTURE DU FESTIVAL «Un week-end avec Chaplin»** *La Ruée vers l'or* (1935) et *Le Cirque* (1935) de Charlie Chaplin accompagnés par l'**Orchestre de l'Opéra de Toulon** dir. **Timothy Brock**



### LE PROJET ARTISTIQUE : LES MUSIQUES D'ÉCRAN

Des œuvres du patrimoine cinématographique...

Les films réalisés avant l'avènement du cinéma parlant au début des années 30 constituent bien évidemment une source considérable de supports d'expression purement visuelle qui se prête merveilleusement bien à une rencontre entre musique et cinéma. Quel que soit le genre musical choisi ou l'approche des compositeurs, certains cherchant à garder une cohérence avec l'atmosphère du film, d'autres s'aventurant dans des expériences plus singulières et parfois décalées, ces spectacles, dénommés « ciné-concert » ne laissent pas indifférents.

...avec des (re)lectures musicales d'aujourd'hui

Si ce type de rencontres évoque naturellement les premiers temps du cinéma, quand les films étaient accompagnés en direct par des musiciens, le festival fait le choix de s'inscrire dans des propositions musicales d'aujourd'hui (électro-acoustiques, improvisées, jazz, électroniques...) pour faire revivre au présent ces films. Il arrive également que le festival mette à l'honneur et fasse interpréter une célèbre partition comme ce fut le cas en 2008 pour la partition de *Pierre et le Loup*, en 2009 pour le film *Les Lumières de la Ville...*

et des croisements [musique et cinéma] contemporains...

Le FIMÉ souhaite également promouvoir des rencontres plus contemporaines entre musique et cinéma et mettre à l'honneur le travail d'artistes même si leur œuvre ne se présente pas sous la forme d'une projection accompagnée en direct par des musiciens. Dans cette catégorie on retrouve les cinéastes travaillant la matière sonore ou l'intégrant de façon insolite dans leurs films, mais également des musiciens dont les productions se trouvent irrémédiablement associées à un univers cinématographique spécifique.



#### La programmation en quelques chiffres

- 10 ciné-concerts
- 4 créations
- 10 longs métrages
- 65 musiciens

### LE PROJET CULTUREL : OUVERTURE ET MÉDIATION

#### ■ le choix de l'agglomération Toulon Provence Méditerranée

Ainsi nous avons choisi de ne pas limiter notre action à une ville, mais plutôt de l'étendre à l'ensemble d'un territoire. L'agglomération Toulon Provence Méditerranée est particulièrement appropriée à la mise en place d'un tel projet, notamment par son réseau de petites salles de spectacles municipales (d'environ 200 places) dont certaines assurent en parallèle, la fonction de salle de cinéma.

#### ■ les croisements avec les acteurs culturels locaux

Le choix de changer de ville et de lieu chaque soir témoigne d'une volonté d'aller à la rencontre de différents publics. Il s'agit également de s'inscrire en complémentarité des programmations régulières. Le festival s'appuie donc sur le réseau des opérateurs locaux comme Le Théâtre Liberté, Le Théâtre du Rocher, le PôleJeunePublic, pour la diffusion des ciné-concerts.

#### ■ la diversité des lieux

Toujours dans un souci d'ouverture et ce, en direction d'autres pratiques culturelles, le festival investit aussi d'autres lieux comme des centres d'art ou des musées (la Villa Noailles à Hyères, l'Opéra de Toulon Provence Méditerranée, le cinéma Daudet à Six-Fours-les-Plages).

#### ■ une tarification adaptée

Nous veillons à ce que les tarifs d'entrée facilitent l'accès aux spectacles pour le plus grand nombre, soit, plusieurs tarifs adaptés aux différents types de spectacles. Le choix de la tarification est déterminé en fonction des prix d'entrée habituellement pratiqués par le lieu de spectacle et leurs cartes d'abonnement sont également valides.



#### Les lieux

- Théâtre Liberté (Toulon)
- Cinéma Marc Baron (St-Mandrier)
- Villa Noailles (Hyères)
- Salle Jean Moulin (Ollioules)
- Théâtre Marellos (La Valette-du-Var)
- Théâtre le Rocher (La Garde)
- Cinéma Daudet (Six-Fours)
- Opéra (Toulon)
- Théâtre Denis (Hyères)

### LA THÉMATIQUE 2012 : « MONSTRES & C<sup>IE</sup> »

Pour cette édition, le Festival International des Musiques d'Écran explore l'univers des montres au cinéma. La liste des monstres à l'écran est interminable, transcendant les genres puisqu'on ne les retrouve pas uniquement dans le fantastique, et l'horreur, mais aussi dans la comédie ou le thriller.

Mais la figure du monstre n'est évidemment pas propre au cinéma, elle apparaît dans toutes les formes de récit, et ce depuis l'Antiquité. Dans la dialectique du bien et du mal, le monstre qui représente le danger et la menace, ne tire son existence qu'à travers sa figure opposée, le héros. De la mythologie jusqu'aux religions, le monstre est l'obstacle que doit surmonter l'homme pour obtenir son salut, figurant la plupart du temps le combat sur son propre moi négatif.

Mais pour que le récit soit sans équivoque, il est important de représenter le méchant, comme un être différent de l'homme, soit plus proche de la bête animale, soit ayant subi une mutation, ou simplement déviant.

Si les différentes formes d'expression artistique ont fait la part belle aux monstres, notamment dans l'art sacré, le cinéma qui peut désormais réellement figurer les monstres à l'écran et leur donner vie, s'en est très logiquement et très tôt emparé.



Aux premiers temps du cinéma, Georges Méliès avec ses fameux trucages, met en scène les Sélénites dans son célèbre *Voyage dans la lune*, mais aussi, et à plusieurs reprises, Méphistophélès. Quelques années plus tard, l'expressionnisme allemand marquera le cinéma avec *Nosferatu* de Murnau, *Le Golem* de Wegener ou *Le Cabinet du Docteur Caligari* de Robert Wiene. Quant aux Américains, ils investiront le thème dans les années 30 avec *King Kong* de Cooper et Shoedsak, *Dracula* de Tod Browning, *Frankenstein* de James Whale... pour ne plus jamais le quitter.

Le cinéma a ainsi, au-delà des imaginaires et des représentations issus des mythes et croyances (le minotaure dans la mythologie grecque, le mort-vivant dans le vaudou...) ou des traditions religieuses (le Léviathan dans la Bible, le dragon combattu par Saint-Michel), mais provenant aussi de références littéraires (Troll, Elfe...) et picturales, engendré de nouvelles formes et des langages visuels inédits (Godzilla, Alien...) permettant une approche différente de la monstruosité.

Le monstre de cinéma ne l'est plus seulement d'apparence (l'inversion des valeurs de *Freaks*), il habite également les tréfonds de l'âme humaine et les contours rassurants du quotidien (un ouvrier et père de famille dans *L'étrangleur de Boston* ou le psychiatre Hannibal Lecter du *Silence des Agneaux*), contribuant à une vision du monde à l'étrangeté angoissante.



## OUVERTURE DU FESTIVAL

- VENDREDI 2 NOVEMBRE - THÉÂTRE MARELIOS (LA VALETTE-DU-VAR) - 21H  
*LE GOLEM* DE PAUL WEGENER (1920) ACCOMPAGNÉ PAR NLF3 (ÉLECTRO-POP)



### NLF3 (ÉLECTRO-POP)

Le trio parisien NLF3 cultive un rock inventif et fascine par la singularité de ses albums, tout autant que de ses concerts. Il a déjà accompagné de nombreux films muets : sa relecture du chef-d'œuvre inachevé d'Eisenstein, *Que viva Mexico !*, avait été très remarquée.

Après la sortie de leur album *Beautiful is the Way To The World Beyond* (2010), ils reviennent, accompagnés par le guitariste expérimental finno-américain Erik Minkinen, afin d'inventer en direct un monde sonore pour *Le Golem*.

[www.nlf3.com](http://www.nlf3.com)

### *LE GOLEM* DE PAUL WEGENER (1920) - ALLEMAGNE - 84 MIN.

Avec Paul Wegener, Albert Steinrück, Lyda Salmonova

Les réalisateurs expressionnistes allemands Paul Wegener et Henrik Galeen ont adapté le roman de Gustav Meyrink, qui puisait lui-même dans un vieux mythe : si le mot golem, dans l'hébreu de la Bible, a pu désigner une « masse informe », il signifiait en revanche, dans la tradition populaire juive de l'Europe de l'Est, un être artificiel à forme humaine. La légende voulait qu'au XVI<sup>e</sup> siècle, Rabbi Loew ait créé un golem pour protéger les juifs habitant le ghetto de Prague mais la créature serait devenue incontrôlable...quelques années après.



Tarifs : 14 € / 10 €

■ SAMEDI 3 NOVEMBRE - CINÉMA MARC BARON (SAINT-MANDRIER) - 21H

**LOULOU** DE GEORG WILHELM PABST (1929) ACCOMPAGNÉ PAR **CHRISTOFER BJURSTRÖM** (PIANO)



© Jean Henry

### CHRISTOFER BJURSTRÖM (PIANO)

Christofer Bjurström, pianiste et compositeur suédois, creuse sa propre voie musicale, entre lyrisme mélodique, intimisme, éclairs de violence et ironie. Il multiplie également les rencontres, avec éclectisme, en direction des musiques traditionnelles, de la musique contemporaine, des musiques improvisées.

Sa musique, dont le sens lyrique se mêle avec violence à une subversion musicale, fait chanter les mélodies et en libère les arômes. Entre Jazz et musique contemporaine, une musique méditative et intimiste, sachant être aussi violente et sarcastique.

Christofer Bjurström compose également depuis longtemps pour le théâtre, le cinéma et la chanson.

[www.marmouzig.org](http://www.marmouzig.org)

### **LOULOU** DE GEORG WILHELM PABST (1929) - ALLEMAGNE - 132 MIN.

avec Louise Brooks, Fritz Kortner, Francis Lederer

Loulou est une jeune femme qui ne s'encombre d'aucun préjugé et vit pour l'amour et le plaisir. Elle se fait épouser par le riche producteur Peter Schön. Mais Loulou est volage et son mariage ne l'assagit pas puisque le soir-même de ses noces, elle trompe son mari avec son propre fils, Alve. Quand le mari découvre son infidélité, il lui tend un pistolet pour qu'elle sauve son honneur en se suicidant. Loulou refuse, une dispute commence, un coup de feu part...

*« Incarnation libertaire et anarchiste de l'amour fou et de la révolte sans compromis contre la société, féministe avant la lettre ou bien héroïne incandescente de mélodrame, victime des hommes et d'une morale en putréfaction, Loulou a survécu triomphalement à toutes ces interprétations. La rencontre de Pabst et de Louise Brooks fut avant tout celle d'un chorégraphe et d'une danseuse, le film offrant l'aspect sur les plans visuel, littéraire et métaphysique, d'une danse d'amour et de mort. Le milieu social et les décors du film sont réalistes mais ils sont progressivement envahis par des éclairages expressionnistes qui finissent par tout engloutir. Loulou elle-même est une créature lumineuse dont la lumière sert à éclairer et à révéler les ténèbres d'autrui et du monde qui l'entoure. »*

Jacques Lourcelles, *Dictionnaire du cinéma*.



Tarifs : 10 € / 7 €



■ DIMANCHE 4 NOVEMBRE - SALLE JEAN MOULIN (OLLIIOULES) - 15H  
**DOCTEUR JEKYLL & MR HYDE** DE JOHN S. ROBERTSON (1920) ACCOMPAGNÉ PAR **CHRISTOFER BJURSTRÖM TRIO** (JAZZ)



### CHRISTOFER BJURSTRÖM TRIO (JAZZ)

Pour ce film qui traite des obscurs dessous de la conscience au sein de la société anglaise puritaine, Christofer Bjurström a choisi un duo piano/violon qui bascule entre l'élégance et la distorsion grimaçante, amplifiant sa déformation dans les aléas sonores de l'électroacoustique.

Sur scène deux musiciens instrumentistes jouent en direct, plongés dans les méandres de l'électronique, conduite par un électroacousticien qui leur donne ainsi une nouvelle identité sonore.

[www.marmouzic.org](http://www.marmouzic.org)

### **DOCTEUR JEKYLL & MR HYDE** DE JOHN S. ROBERTSON (1920) - USA - 70 MIN.

Avec John Barrymore, Brandon Hurst, Martha Mansfield

Docteur Henry Jekyll, brillant et irréprochable médecin de la bonne société anglaise de la fin du XIX<sup>e</sup> siècle est obsédé par l'idée de séparer le bien du mal dans l'homme. Il invente ainsi un étrange breuvage qui lui permet de se transformer, quand il le souhaite, en son double maléfique « Mister Hyde » qui assouvit ses plus inavouables pulsions. Mais qui l'emportera du bon Docteur Jekyll ou de son double, l'horrible Mister Hyde ?

En seconde partie

### **DOCTEUR PYCKLE AND MR PRIDE** (1925) - USA

Un film court de Percy Pembroke avec Stan Laurel

Une parodie brillante du film précédent, où le gentil docteur Pyckle se transforme en un monstre chevelu qui terrorise les enfants et les femmes seules... Un Stan Laurel déchaîné et hilarant, une vraie personnalité !



Tarifs : 14 € / 10 €

■ MARDI 6 NOVEMBRE - CINÉMA DAUDET (SIX-FOURS-LES-PLAGES) - 21H  
**LA NUIT DES MORTS VIVANTS** DE GEORGE A. ROMERO (1968) ACCOMPAGNÉ PAR **CHRISTIAN VIALARD** (MUSIQUES ÉLECTRONIQUES)



**CHRISTIAN VIALARD** (MUSIQUES ÉLECTRONIQUES)

Christian Vialard, artiste et compositeur, a réalisé une composition de musique électronique expérimentale au service du plus célèbre film de morts-vivants.

Exercice compliqué de composer sur un film de cette durée mais surtout audacieux car supplanter la bande original d'un chef d'œuvre n'est pas chose acquise. Car oui, c'est un film parlant. Pari réussi pour cet artiste dont c'est la première expérience en la matière !

Le travail sonore et musical de Christian Vialard est une combinaison de phénomènes acoustiques, électriques et électroniques construite sur la dimension plastique et physique du son. Ses compositions oscillent entre paysages sonores et musique électroacoustique. Son travail est régulièrement montré sous forme de concerts et/ou installations dans des expositions et festivals nationaux et internationaux. Il est également créateur et animateur du label indépendant Tiramizu. Enfin, Christian Vialard est professeur d'arts numériques à la Villa Arson, école d'art de Nice.

[www.cvia.net](http://www.cvia.net)

**LA NUIT DES MORTS VIVANTS** DE GEORGE A. ROMERO (1968) - USA - 96 MIN.

Avec Duane Jones, Judith O'Dea, Karl Hardman

À la suite d'une agression dans laquelle son frère a trouvé la mort, Barbara cherche refuge dans une maison isolée. Elle n'est bientôt plus seule dans cet abri où se serrent d'autres rescapés... À l'instar des films à micro-budget des années soixante, *La Nuit des morts-vivants* reste un ovni cinématographique à regarder dans son contexte. Ce sont sans doute ses scènes chocs et contestées qui ont fait le succès du film. Mais c'est avant tout un film marqué par les convictions de l'auteur qui, derrière une intrigue brute et simple, affiche un aspect politique. LE film fondateur d'un mythe moderne : le zombie.



Tarifs : 10 € / 7 €

■ MERCREDI 7 NOVEMBRE - THÉÂTRE DU ROCHER (LA GARDE) - 20H30  
**THE LOST WORLD** DE HARRY O. HOYT (1925) ACCOMPAGNÉ PAR **KLEZMER COMBO** (JAZZ)



### KLEZMER COMBO (JAZZ)

À la croisée des cultures de Paris à Kiev, du passé au présent, Klezmer Combo, c'est une fusion originale et explosive de 4 musiciens à travers une alchimie de genres et de métissages russes, tsiganes, jazz, dixie, swing et groove... Yuri Shraibman, clarinettiste ashkénaze ukrainien, fondateur de l'ensemble a accepté de se prêter pour la première fois au jeu du ciné-concert mais sur scène, il pourra compter sur son ami Franck Pantin, pianiste bien connu dans notre région, qui lui est rompu à l'exercice depuis des années. Une rencontre assurément explosive et un pur moment de folie festive en perspective.

[www.myspace.com/klezmercombo](http://www.myspace.com/klezmercombo)

### **THE LOST WORLD** DE HARRY O. HOYT (1925) USA - 91 MIN. avec Bessie Love, Lewis Stone, Wallace Beery

Une expédition menée par le professeur Challenger part pour le coeur du Brésil dans le but de retrouver le « monde perdu » mentionné dans le journal d'un explorateur. Ils vont découvrir un univers peuplé de dinosaures... Ce film d'aventure tiré du roman de Conan Doyle demanda quatorze mois de tournage, avec pour la première fois à l'écran, l'utilisation de l'animation image par image de maquettes qui rendra leurs auteurs célèbres quelques années plus tard avec King Kong.



Tarifs : 15 € / 12 € / 10 € / 8 €

■ JEUDI 8 NOVEMBRE - THÉÂTRE LIBERTÉ (TOULON) - 21H  
**NOSFERATU** DE FRIEDRICH W. MURNAU (1921) ACCOMPAGNÉ PAR **TURZI** (ÉLECTRO-POP)

## TURZI (ÉLECTRO-POP)

Le Versaillais Romain Turzi construit son premier projet en solo après avoir travaillé dans des maisons de disques. Le mini album *Made Under Authority*, sorti en 2005, s'inscrit dans une veine exploratrice entre le rock primitif et l'électro vintage.

En juin 2007 sort l'album *A*. Turzi devient un groupe avec l'arrivée de musiciens recrutés pour la tournée. Le groupe est alors catégorisé dans un genre de revival krautrock. Fort logiquement, Turzi poursuit son abécédaire avec l'album *B* en octobre 2009. Dans cet opus en forme de périple, Turzi invite Bobbie Gillespie, leader de Primal Scream (*Bombay*), et Brigitte Fontaine (*Brazzaville*). Le maxi *Bombay* est doté de remixes avec Sébastien Tellier.

Turzi et ses musiciens reviennent au FIMÉ après un passage très remarqué en 2006 pour l'accompagnement d'un autre chef d'œuvre du Septième art, *Metropolis* de Fritz Lang.

[www.myspace.com/turzi](http://www.myspace.com/turzi)



© Sonia Koumskoff-Raisi

## **NOSFERATU** DE FRIEDRICH W. MURNAU (1921) - ALLEMAGNE- 84 MIN.

Avec Max Schreck, Gustav von Wangenheim, Alexander Granach

En 1838, Hutter, jeune clerc de notaire, part conclure une vente avec un châtelain des Carpathes. Après des rencontres menaçantes et de funestes presages, il est reçu par le comte Orlock qui n'est autre que la réincarnation du vampire Nosferatu, créature qui ne peut vivre qu'en suçant le sang des humains.

*Nosferatu* est un des chefs d'œuvre de l'expressionnisme allemand réalisé par Murnau qui, faute d'obtenir les droits pour adapter le roman de Bram Stoker, reprend à l'identique l'histoire de Dracula en changeant les noms des personnages et les lieux, pour en faire une œuvre majeure du cinéma de genre, très justement sous-titrée « Symphonie de l'horreur ».



© MK2

Tarifs : 20 € / 14 € / 7 €

■ VENDREDI 9 NOVEMBRE - VILLA NOAILLES (HYÈRES) - 21H  
**FILMS INÉDITS DE PIERRE CLEMENTI ACCOMPAGNÉS PAR EPPLAY & TAKAHASHI (MUSIQUES ÉLECTRONIQUES)**



### EPPLAY & TAKAHASHI (MUSIQUES ÉLECTRONIQUES)

Depuis un peu plus de 10 ans, Vincent Epplay et Samon Takahashi explorent les possibilités du duo musical. De concerts d'improvisation marathons (Plasm) à la composition électronique, de l'interprétation de pièces anthologiques (Trios de Tristram Cary) à la relecture psychédélique (sur les films de Pierre Clémenti), leur musique échappe à l'appelation purement électroacoustique et déborde sur les champs du kraut rock, de la noise, voire du groove sautillant. Entre Schaeffer & Henry et Rox & Rouky, Ike & Tina et Heckel & Jeckel s'il fallait leur trouver une famille de légendes..

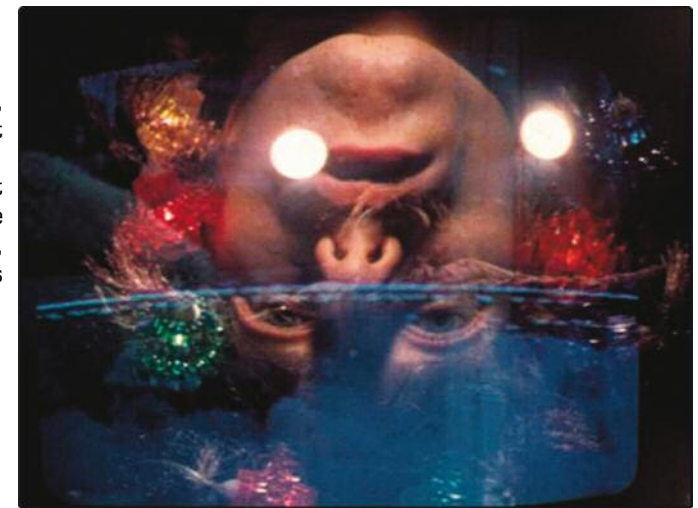
Comme un flux halluciné, Epplay et Takahashi se livre à cette épreuve du décloisonnement, à cette « expérience du sonore », en multi-diffusion. Une musique concrète et électronique, criblée d'hommages et de motifs empruntés au rock psychédélique, au kraut, aux musiques spontanées des années 60 et 70, dialogue avec l'univers particulièrement intense de Pierre Clémenti.

[www.viplayland.net](http://www.viplayland.net)  
[www.erratum.org/old/takahashi](http://www.erratum.org/old/takahashi)

### **LA DEUXIÈME FEMME DE PIERRE CLEMENTI (1978) - FRANCE - 48 MIN.**

Avec Pierre Clémenti, Bulle Ogier, Balthazar Clémenti, Margareth Clémenti, Nadine Clémenti, Philippe Garrel, Jean-Pierre Kalfon, Viva, Catherine Deneuve, Nico, Tina Aumont, Frédéric Pardo, Marc O', Moondog, Maurice Béjart

Véritables dentelles d'images, délicates et fiévreuses comme un journal intime qu'on griffonne, qu'on déchire, qu'on réécrit avec passion à l'infini, ces films-bobines, ces pellicules-poèmes enfin retrouvées sont plus qu'un complément, une éclatante confirmation de l'ampleur de son œuvre intime. Famille, tournages, mise en scène d'un instant, tableaux vivants, folies de la nuit, fulgurance de l'amour, liberté des corps : ce sont des années de travail passionné qui irradient devant nos yeux. Un sens pictural et rythmique doublé d'un témoignage essentiel sur les années 60 et 70, sur Paris, sur l'Italie, sur la poésie de vivre.



■ SAMEDI 10 NOVEMBRE – THÉÂTRE DENIS (HYÈRES) - 21H

*LE CABINET DU DOCTEUR CALIGARI* DE ROBERT WIENE (1919) ACCOMPAGNÉ PAR **C BARRÉ** (MUSIQUE CONTEMPORAINE)



**C BARRÉ** (MUSIQUE CONTEMPORAINE)

DIRECTION MUSICALE : SÉBASTIEN BOIN

C Barré est un ensemble instrumental de 18 musiciens implanté en région PACA. Actuellement en résidence au GMEM, il se constitue de jeunes solistes issus des conservatoires supérieurs européens partageant une passion commune de la musique contemporaine. Régulièrement mise au service de la création celle-ci devient alors un formidable outil de composition, offrant ainsi par sa géométrie variable de riches possibilités musicales aux compositeurs.

L'Ensemble C Barré attache beaucoup d'importance à la double nécessité de créer ce qui sera le répertoire musical de demain, et de participer à une meilleure diffusion de celui d'aujourd'hui. Dans cette optique, C Barré s'est notamment engagé dans la création d'œuvres jumelles, composées d'après les formations instrumentales d'œuvres clefs de l'histoire.

L'ensemble tend à élargir son champ d'expression au travers de la pluridisciplinarité de ses projets. Ainsi s'intéresse-t-il aux musiques mixtes, mi-écrites/mi-improvisées, en lien direct avec l'histoire, ou encore en collaboration étroite avec d'autres formes d'art comme la littérature, la poésie, la vidéo ou la sculpture.

[www.cbarre.fr](http://www.cbarre.fr)

*LE CABINET DU DOCTEUR CALIGARI* DE ROBERT WIENE (1919) - ALLEMAGNE - 71 MIN

avec Werner Krauss, Conrad Veidt, Lil Dagover

Dans une fête foraine, vers 1830, le docteur Caligari exhibe Cesare, un somnambule. Celui-ci prédit à un étudiant, Alan, qu'il vivra jusqu'à l'aube. Il est en effet assassiné dans son lit. Son ami Francis soupçonne Caligari. La jeune fille que convoitaient Alan et Francis est enlevée par Cesare. Poursuivi, le somnambule s'écroule après avoir abandonné son fardeau. Francis poursuit Caligari qui se réfugie dans un asile de fous...

Considéré comme le premier film expressionniste, il est également reconnu comme le film dans lequel on est allé le plus loin dans la démarche artistique. En outre, il reste au panthéon des chefs d'œuvre de la période du muet.



Tarifs : 14 € / 10 €

## ÉVÉNEMENT

### CLÔTURE DU FESTIVAL > «UN WEEK-END AVEC CHAPLIN»

- SAMEDI 1<sup>ER</sup> DÉCEMBRE - OPÉRA DE TOULON - 20H > *LA RUÉE VERS L'OR* DE CHARLIE CHAPLIN (1925)
- DIMANCHE 2 DÉCEMBRE - OPÉRA DE TOULON - 14H30 > *LE CIRQUE* DE CHARLIE CHAPLIN (1928)

ACCOMPAGNÉS PAR L'ORCHESTRE DE L'OPÉRA DE TOULON

MUSIQUE ORIGINALE : CHARLIE CHAPLIN & DIRECTION : TIMOTHY BROCK

Le ciné-concert à l'Opéra de Toulon est devenu le rendez-vous incontournable du Festival International des Musiques d'Écran, qui pour sa huitième édition donne la possibilité de vivre un moment exceptionnel avec l'orchestre de l'Opéra de Toulon Provence Méditerranée. Après l'immense succès des films de Chaplin, l'Opéra, dans le cadre de son 150<sup>e</sup> anniversaire a souhaité lui consacrer tout un week-end de ciné-concerts, avec deux chefs d'œuvres *Le Cirque* et *La Ruée vers l'or* précédés à chaque fois d'un court-métrage. Pour interpréter la musique en direct, l'orchestre sera dirigé une nouvelle fois par le plus grand spécialiste des ciné-concerts, Timothy Brock, tandis que la composition et la direction des courts-métrages sont confiés à un jeune talent... de l'aire toulonnaise.

## L'ORCHESTRE DE L'OPÉRA DE TOULON

L'orchestre de l'Opéra Toulon Provence Méditerranée est composé de 30 musiciens titulaires auxquels s'ajoutent des renforts de musiciens supplémentaires en fonction des répertoires abordés. Étant engagé depuis cinq ans dans une politique dynamique de concerts symphoniques, il se produit désormais aux côtés des plus grands solistes sur les scènes régionales, nationales et à l'étranger. Il est aujourd'hui placé sous la direction musicale du maestro international Giuliano Carella.

Ce spectacle est une co-production avec le Pôle Jeune Public TPM (Maison des Comoni), l'Opéra de Toulon et l'association filmharmonia





## LA RUÉE VERS L'OR

de Charlie Chaplin (1925) - USA - 96 min.  
Avec Charlie Chaplin, Mack Swain, Tom Murray

Klondike, fin du XIX<sup>e</sup> siècle. Des aventuriers partent en quête de filons d'or dans les montagnes enneigées. Parmi eux, un petit homme coiffé d'un chapeau et muni d'une canne se réfugie un jour de tempête dans une cabane perdue où il rencontre deux autres chercheurs d'or..



## LE CIRQUE

de Charlie Chaplin (1928) - USA - 72 min.  
Avec Charlie Chaplin, Al Ernest Garcia

Charlot, pris pour un pickpocket, se réfugie dans un cirque et déboule sur la piste en plein spectacle. Son arrivée fait rire le public et le directeur l'engage aussitôt comme clown. Charlot devient amoureux de l'écuyère mais son rival le fait renvoyer..



## CHARLOT FAIT UNE CURE

de Charlie Chaplin (1917) - USA - 23 min.

Charlot fait une retraite dans une station thermale. Pour soigner sa bile, il boit de l'eau de source, mais pour retrouver sa bonne humeur, il boit du brandy.



## CHARLOT POLICEMAN

de Charlie Chaplin (1917) - USA - 23 min.

Charlot vagabond rentre dans le droit chemin après son passage dans une mission. Il devient policeman, métier à haut risque, dans une rue où une brute fait régner sa loi..



## TIMOTHY BROCK

DIRECTION

Depuis son premier Concerto pour piano écrit à l'âge de 17 ans, Timothy Brock a occupé le poste de chef principal à l'Olympia Chamber Orchestra de Washington et a composé plusieurs pièces (trois symphonies, un Requiem, deux opéras, six quatuors, quatre concertos, un cycle de mélodies) qui ont toutes été largement saluées. Considéré comme l'un des plus grands spécialistes de la composition et la direction de partitions de films muets jouées en direct, il a été choisi par la famille Chaplin en 1999 pour réorchestrer et réarranger les partitions originales de Chaplin pour leur interprétation en ciné-concert. Depuis 4 ans, il est régulièrement invité au Festival international des musiques d'écran pour diriger les ciné-concerts des films de Chaplin.



## HUGO GONZALEZ-PIOLI

COMPOSITION ET DIRECTION

Hugo Gonzalez-Pioli a commencé la trompette et le solfège à l'âge de 7 ans à la Seyne sur mer et entre au CRR de Toulon trois ans plus tard. En 2006, il obtient un premier prix de trompette, musique de chambre et solfège. Intéressé par la composition, il entre en 2008 au CRR de Marseille pour étudier l'harmonie, le contrepoint et l'orchestration. En 2009 il réussit le concours d'entrée au CNSMD (Conservatoire National Supérieur de Musique et de Danse) de Lyon en composition musique à l'image et obtient sa Licence en mai 2011. La même année il réussit le concours d'entrée à la prestigieuse université USC (University Southern California) de Los Angeles où il obtiendra son Master en mai 2012 en composition musique de film (SMPTV program : Scoring for Motion Pictures and Television).



### OUVERTURE DU FESTIVAL

VENDREDI 2 NOVEMBRE - THÉÂTRE MARELIOS (LA VALETTE-DU-VAR) - 21H  
**LE GOLEM** DE PAUL WEGENER (1920) ACCOMPAGNÉ PAR **NLF3** (ÉLECTRO-POP)

SAMEDI 3 NOVEMBRE - CINÉMA MARC BARON (SAINT-MANDRIER) - 21H  
**LOULOU** DE GEORG WILHELM PABST (1929) ACCOMPAGNÉ PAR **CHRISTOFER BJURSTRÖM** (PIANO)

DIMANCHE 4 NOVEMBRE - SALLE JEAN MOULIN (OLLIIOULES) - 15H  
**DOCTEUR JEKYLL & MR HYDE** DE JOHN S. ROBERTSON (1920) ACCOMPAGNÉ PAR **CHRISTOFER BJURSTRÖM TRIO** (JAZZ)

MARDI 6 NOVEMBRE - CINÉMA DAUDET (SIX-FOURS-LES-PLAGES) - 21H  
**LA NUIT DES MORTS VIVANTS** DE GEORGE A. ROMERO (1968) ACCOMPAGNÉ PAR **CHRISTIAN VIALARD** (MUSIQUES ÉLECTRONIQUES)



MERCREDI 7 NOVEMBRE - THÉÂTRE DU ROCHER (LA GARDE) - 20h30  
**THE LOST WORLD** DE HARRY O. HOYT (1925) ACCOMPAGNÉ PAR **KLEZMER COMBO** (JAZZ)

JEUDI 8 NOVEMBRE - THÉÂTRE LIBERTÉ (TOULON) - 21H  
**NOSFERATU** DE FRIEDRICH W. MURNAU (1921) ACCOMPAGNÉ PAR **TURZI** (ÉLECTRO-POP)

VENDREDI 9 NOVEMBRE - VILLA NOAILLES (HYÈRES) - 21H  
**FILMS INÉDITS** DE PIERRE CLEMENTI ACCOMPAGNÉS PAR **EPPLAY & TAKAHASHI** (MUSIQUES ÉLECTRONIQUES)



SAMEDI 10 NOVEMBRE - THÉÂTRE DENIS (HYÈRES) - 21H  
**LE CABINET DU DOCTEUR CALIGARI** DE ROBERT WIENE (1919) ACCOMPAGNÉ PAR **C BARRÉ** (MUSIQUE CONTEMPORAINE)

CLÔTURE DU FESTIVAL  
 ÉVÉNEMENT «UN WEEK-END AVEC CHAPLIN»



SAMEDI 1<sup>ER</sup> DÉCEMBRE - OPÉRA DE TOULON - 20H



**LA RUÉE VERS L'OR** DE CHARLIE CHAPLIN (1925), ACCOMPAGNÉ PAR **L'ORCHESTRE DE L'OPÉRA DE TOULON**  
 MUSIQUE ORIGINALE : CHARLIE CHAPLIN & DIRECTION : TIMOTHY BROCK

DIMANCHE 2 DÉCEMBRE - OPÉRA DE TOULON - 14H30



**LE CIRQUE** DE CHARLIE CHAPLIN (1928), ACCOMPAGNÉ PAR **L'ORCHESTRE DE L'OPÉRA DE TOULON**  
 MUSIQUE ORIGINALE : CHARLIE CHAPLIN & DIRECTION : TIMOTHY BROCK

**INFORMATIONS & RÉSERVATIONS**

auprès de : Filmharmonia 06 52 738 734 / [contact@filmharmonia.fr](mailto:contact@filmharmonia.fr)

Sauf pour les ciné-concerts :

■ « The Lost world » / Klezmer Combo  
réservations auprès de :  
Service culturel de La Garde : 04 94 08 99 34 / [spectacles@ville-lagarde.fr](mailto:spectacles@ville-lagarde.fr)

■ « Nosferatu » / Turzi  
réservations auprès de :  
Théâtre Liberté : 04 98 00 56 76 / [www.theatre-liberte.fr](http://www.theatre-liberte.fr)

■ « La Ruée vers l'or » et « Le Cirque » / Orchestre de l'Opéra de Toulon  
réservations auprès de :  
Opéra de Toulon : 04 94 92 70 78 / [www.operadetoulon.fr](http://www.operadetoulon.fr)  
PôleJeunePublic : 04 94 98 12 10 / [www.polejeunepublic.com](http://www.polejeunepublic.com)

**Tarif réduit**

- demandeurs d'emploi,
- allocataire du RSA,
- étudiants,
- jeunes de moins de 20 ans,
- groupes de plus de 10 personnes,
- abonnés Var en Scènes,
- abonnés Variations,
- adhérents Réseau Scènes pour les lieux concernés
- abonnés du lieu concerné.

Créée en 2004, filmharmonia est le fruit de la rencontre entre la passion de la musique et celle du cinéma. La volonté de l'association filmharmonia est de promouvoir les croisements entre la musique et l'image sous la forme de spectacles vivants. L'association se consacre à la production et à la programmation de concerts, de ciné-concerts et de spectacles alliant les deux dimensions. Il s'agit d'une part de favoriser la rencontre entre des musiciens et des cinéastes et d'autre part, de promouvoir des créations issues de ces croisements. Le Festival International des Musiques d'Écran est la première réalisation de filmharmonia consacrée à la forme particulière du ciné-concert. L'association s'est engagée sur la voie de la production de spectacles en 2006 et propose près d'une dizaine de ciné-concerts en diffusion.

## ÉQUIPE

Luc Benito ■ Directeur de filmharmonia / Programmation

Laurence Recchia ■ Coordinatrice générale du festival / Partenariats

Charles Doerr ■ Régie technique

Claudine Recchia et Roselyne Delaunay ■ Logistique

## CONSEIL D'ADMINISTRATION

Régis Laugier ■ Président

Lauriane Simonetti ■ Trésorière

Agnès Commessie ■ Secrétaire

**Filmharmonia**

21 rue Mirabeau  
83000 Toulon

Tél. : 06 52 738 734

[contact@filmharmonia.fr](mailto:contact@filmharmonia.fr)

[www.fimefestival.com](http://www.fimefestival.com)

**Luc Benito**

**direction / programmation**

Tél. : 06 19 58 40 89

[luc@filmharmonia.fr](mailto:luc@filmharmonia.fr)

**Laurence Recchia**

**coordination générale / partenariats**

Tél. : 06 10 75 55 63

[laurence@filmharmonia.fr](mailto:laurence@filmharmonia.fr)

**Pierre Laporte Communication**

**relations presse**

Tél. : 01 45 23 14 14

Fax : 01 45 23 14 21

[pierre@pierre-laporte.com](mailto:pierre@pierre-laporte.com)

[www.pierre-laporte.com](http://www.pierre-laporte.com)

