

DOCUMENTAIRE: DINOSAURES

PREMIERE PARTIE

DU DINOSAURE AU FOSSILE

Quand un dinosaure mourait, son corps tombait sur le sol ou tout au fond de l'eau. Parfois un prédateur le mangeait. S'il n'était pas mangé, le corps était petit à petit recouvert par la terre ou le sable. Les os du squelette étaient protégés.

LA FOSSILISATION

Des corps de dinosaures sont restés sous terre pendant des millions d'années. Avec le temps, les os se sont transformés en pierre appelés « fossiles ». il existe plusieurs types de fossiles: certains fossiles se forment à partir de plantes. Par exemple, quand une feuille tombe dans de l'argile, celle-ci durcit et conserve une empreinte de la feuille. En règle générale, seule la partie dure des animaux (os, arêtes, coquille...) est assez solide pour se fossiliser.



EMPREINTES FOSSILISEES

Quand ils marchent dans la boue, les animaux y laissent des empreintes. Ces empreintes peuvent se fossiliser. Grâce à ces empreintes fossilisées, on comprend mieux les déplacements des dinosaures.



LA RECHERCHE DE FOSSILES

Certains endroits sont plus riches en fossiles que d'autres. Les chercheurs savent que les sols qui contiennent de la roche sédimentaire sont de bons sites de fouilles.

Souvent, lorsqu'on trouve un fossile de dinosaure à un endroit, on en trouve d'autres à côté.

Pour briser les cailloux qui contiennent un fossile, on utilise une petite pioche.



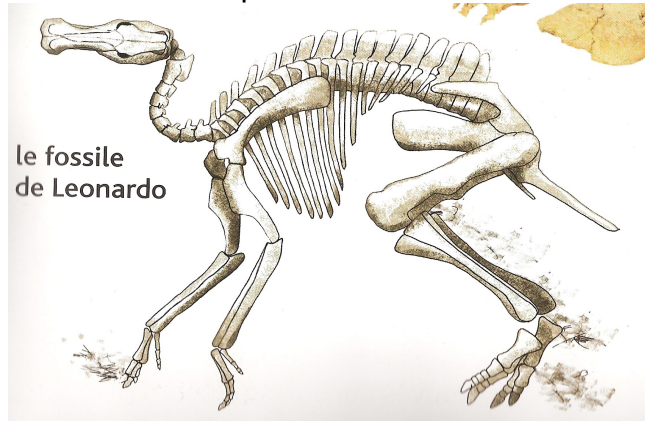
LES FOUILLES

Lorsque des chercheurs découvrent un fossile, ils doivent le sortir des couches de roche qui l'enferment. C'est un travail long et appliqué.

DOCUMENTAIRE: DINOSAURES DEUXIEME PARTIE

UNE ETRANGE DECOUVERTE

En 2000, un fossile très intéressant a été découvert aux Etats-Unis. C'est un jeune Brachylophosaurus. Les chercheurs l'ont appelé « Leonardo ». Leonardo est une momie c'est-à-dire qu'il a été protégé des dégâts du temps par un phénomène naturel, c'est ainsi que des restes de peau et de chair ont été retrouvés sur son squelette.



UN PUZZLE GEANT

Les os fossilisés sont souvent en désordre quand on les découvre. Reconstituer le squelette, c'est comme faire un puzzle très compliqué!

AU MUSEE

Les squelettes fossilisés sont exposés dans des musées. Les visiteurs sont impressionnés par leur taille immense! Les textes et les illustrations affichés près du squelette expliquent comment vivait le dinosaure et à quoi il ressemblait.

RECONSTITUER UN DINOSAURE

Les squelettes fossilisés des dinosaures sont souvent incomplets. Les chercheurs remplacent donc les os manquants par des copies en plâtres.

Après avoir reconstitué le squelette, les chercheurs lui ajoutent des muscles et de la peau. Cela permet de savoir à quoi ressemblait le dinosaure lorsqu'il était en vie.

Les chercheurs*
long les os
par
le plâtre.

la copie en plâtre
d'un os manquant

stitué le squelette,
ii ajoutent des muscles

