

# Commune de Vaux-sur-Sûre

## Opération de Développement Rural – Agenda 21 Local

**Information-consultation**  
**Avril-Mai 2012**





# Ordre du jour

- **Information**
  - Présentation de l'Opération de Développement Rural
  - Présentation de la carte d'identité de la Commune
  - Questions sur le diaporama
  
- **Consultation**
  - Groupes de travail
  - Mise en commun

# Les partenaires

- **Commune de Vaux-sur-Sûre**
  - Bourgmestre : M.Yves Besseling
  - Administration: Mme Maryse Clotuche et Mme Angélique Créer
- **Fondation rurale de Wallonie**
  - Emilie Dubois et Stéphane Guében
  - Rue de France, n° 19A - 6730 Tintigny
  - Tél : 063 / 44 02 02
  - [e.dubois@frw.be](mailto:e.dubois@frw.be) – [s.gueben@frw.be](mailto:s.gueben@frw.be)
- **Bureau d'étude Lacasse-Monfort**
  - Jean-Marie Lacasse
  - Carine Marquet



# Le développement rural

- Un ensemble coordonné d'actions entreprises par une commune rurale de manière à améliorer la vie quotidienne de la commune et de ses habitants.

(décret 6 juin 1991)

- ✓ L'emploi ou les activités économiques
- ✓ Les services et équipements à usage de la population
- ✓ Les espaces publics, les lieux de rencontres
- ✓ L'habitat
- ✓ Le cadre et le milieu de vie
- ✓ Le patrimoine bâti et naturel
- ✓ ...





# Le développement durable, une approche solidaire...

- **Dans le temps** : nous avons le droit d'utiliser les ressources de la Terre, mais le devoir d'en assurer la pérennité pour les générations futures
- **Dans l'espace** : chaque humain a le même droit aux ressources de la Terre



# Le Programme Communal de Développement Rural (PCDR)

- Outil de gestion communal à long terme = 10 ans
- Document qui comporte 4 parties :
  1. Les données socio-économiques de la Commune
  2. Les résultats de la participation citoyenne
  3. Des objectifs : la stratégie de développement
  4. Des projets et actions  
à mettre en œuvre à court  
et moyen terme



# Les grandes étapes de l'opération

## 1 - Décisions communales (2010)

## 2 – Diagnostic (en cours)

Auteur : dossier socio-économique + FRW : terrain et rencontres

## 3 - Participation de la population

### ➤ Information et consultation (avril – mai 2012)

(attention : trêve électorale à partir de juillet jusqu'à l'installation d'un nouveau Collège )

### ➤ Groupes de travail thématiques (1<sup>er</sup> semestre 2013)

## 4 - Commission Locale de Développement Rural (1<sup>er</sup> semestre 2013)

Choix d'une stratégie

Priorités de développement : choix d'objectifs, de projets et actions

## 5 – Programme Communal de Développement Rural (2014)

Approbation de l'avant-projet de PCDR :

\* par la CLDR \* par le Conseil Communal \* par la CRAT \*

Approbation du PCDR par le Gouvernement wallon

## 6 – Concrétisation (2014 – 2024)

Via des conventions-exécutions ou des subventions classiques



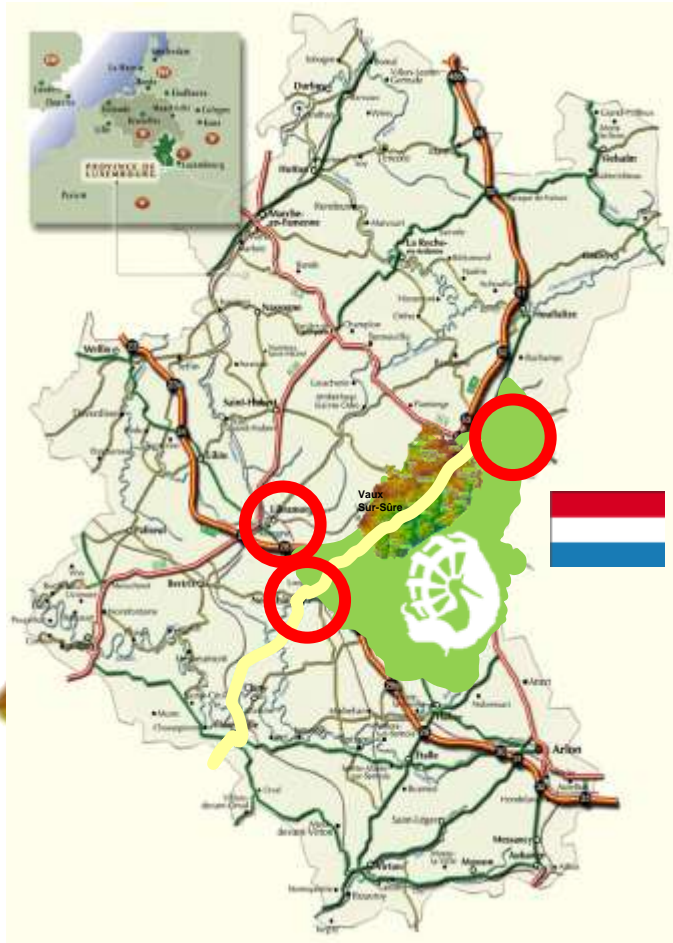
# Carte d'identité de la Commune





# Présentation générale du territoire communal

# Situation géographique

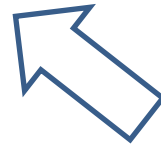


- 29 villages et hameaux
- Haut plateau de l'Ardenne Centrale
- Centre de la Province de Luxembourg
- E25 et N4 – proximité de l'E411
- N85 « Florenville-Neufchâteau-Bastogne »
- Ancienne ligne de chemin de fer n° 163 (Libramont – Bastogne)
- Proximité du Grand-Duché de Luxembourg
- Proximité de Bastogne, Libramont et Neufchâteau
- Parc Naturel de Haute-Sûre Forêt d'Anlier

# Zones d'influence

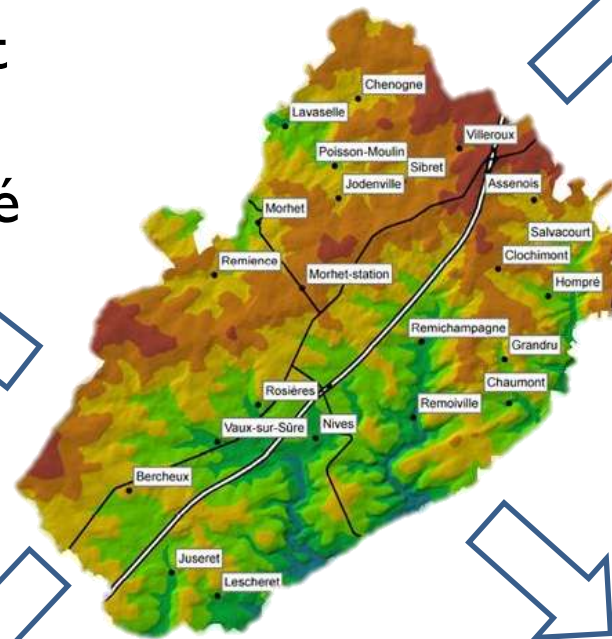
## Pôle de Libramont-Chevigny

- ✓ Emploi
- ✓ Enseignement secondaire
- ✓ Soins de santé



## Pôle de Bastogne

- ✓ Emploi: 24,7 % de la population active
- ✓ Enseignement secondaire
- ✓ Soins de santé
- ✓ Commerces



## Pôle de Neufchâteau

- ✓ Enseignement secondaire



## Grand-Duché de Luxembourg

- ✓ Emploi: 23,4 %



# Situation : 1ère analyse

- Centrale et accessible
  - ➔ position stratégique par rapport aux axes routiers
- Principalement sous l'influence de Bastogne, Luxembourg, Libramont et Neufchâteau
  - ➔ emplois, services, commerces, ...

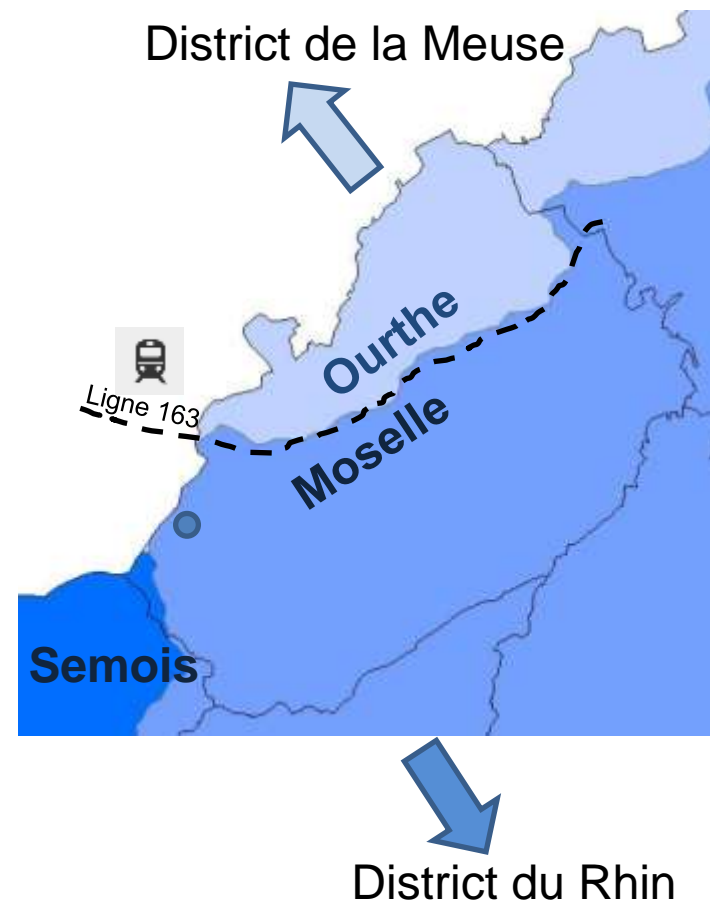




# Environnement naturel

# Hydrographie

- Bassins hydrographiques :
  - Nord : l'Ourthe
  - Sud : la Moselle
  - Ouest : la Semois-Chiers
- Source de la Sûre – 11,6 km.
- Zones inondables d'aléa élevé : Vaux-sur-Sûre et Nives (vallée de la Sûre)
- Eaux peu sujettes aux pollutions sauf dans les fonds de vallées enrésinées, les zones agricoles et les villages sans système d'épuration



# Relief - description du paysage

- Haut plateau de l'Ardenne centrale (alt. max: 550 m)



- Creusement de la Haute-Sûre (alt. min: 410 m)



# Paysages : évolution

- Augmentation de la superficie boisée (enrésinement)
- Évolution du bâti (modification du bâti existant et extensions linéaires des villages)
- Équipements (autoroutes, pylônes, lignes HT et éoliennes)



- Remembrement
- 2 zones d'intérêt paysager à Lescheret et Rosières  
→ paysages remarquables et de bonne qualité.



# Milieu naturel

- 2 sites Natura 2000 – 1.040 ha - 7,5 % du territoire communal
- 12 Sites de Grand Intérêt Biologique (SGIB)
- 9 réserves naturelles RNOB
- 73 % du territoire couvert par un site RAMSAR (Convention sur les zones humides)
- 21 arbres et 3 haies remarquables
- Arboretum



# Outils et programmes de gestion de l'environnement

- Parc Naturel de la Haute-Sûre Forêt d'Anlier
- GAL Haute-Sûre et Forêt d'Anlier
- Contrat Rivière de la Haute-Sûre
- Contrat Rivière de l'Ourthe
- Wateringues (Morhet, Bercheux et Remichampagne)
- Convention « Bords de routes » (fauchage tardif)
- Convention « Combles et clochers »



# Assainissement

- Grande majorité du territoire en assainissement autonome
- 1 station d'épuration à Vaux-sur-Sûre (700 EH)



- 2 stations d'épuration en projet (long terme) :
  - Sibret (1000 EH)
  - Rosières (300 EH)



# Environnement : 1ère analyse

- Bonne qualité générale
- Pressions: urbanisation, développement des équipements, modification des pratiques agricoles, ...
- Atouts : présence importante de l'eau, qualité de l'environnement et des paysages
- Potentiel d'outils, de programmes de gestion de l'environnement à développer

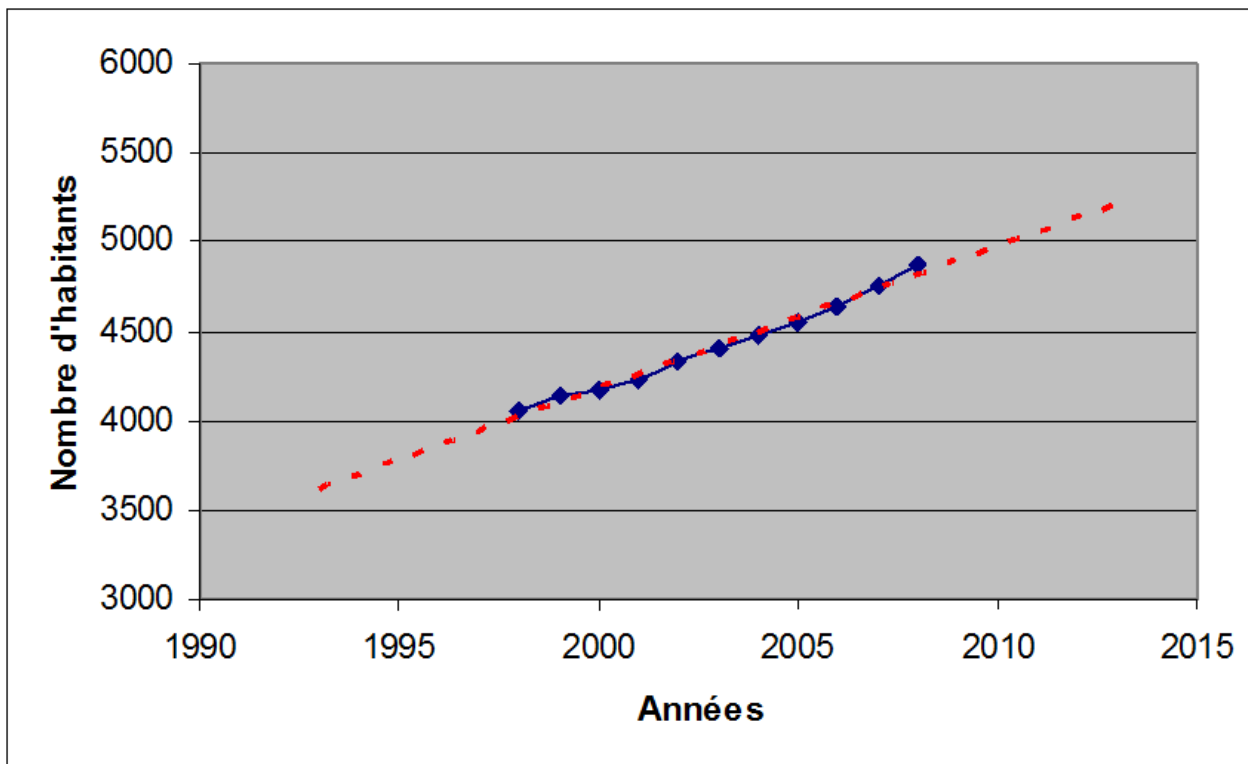




# Les habitants

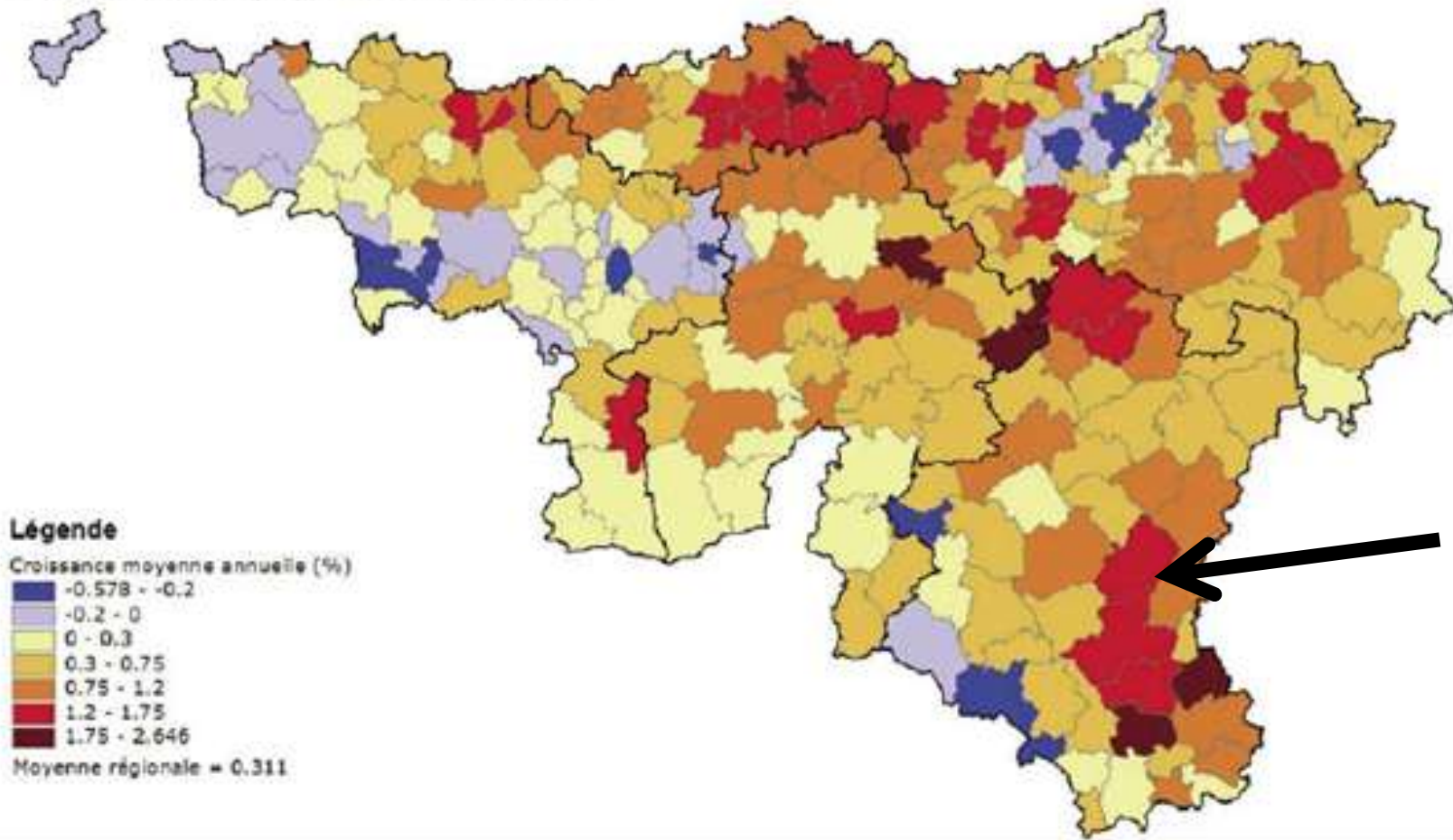
# Un forte croissance de la population

- En 1981 : 3661 habitants
- En 2012 : 5241 habitants
- Évolution : + 40 % (moyenne provinciale + 20 %)

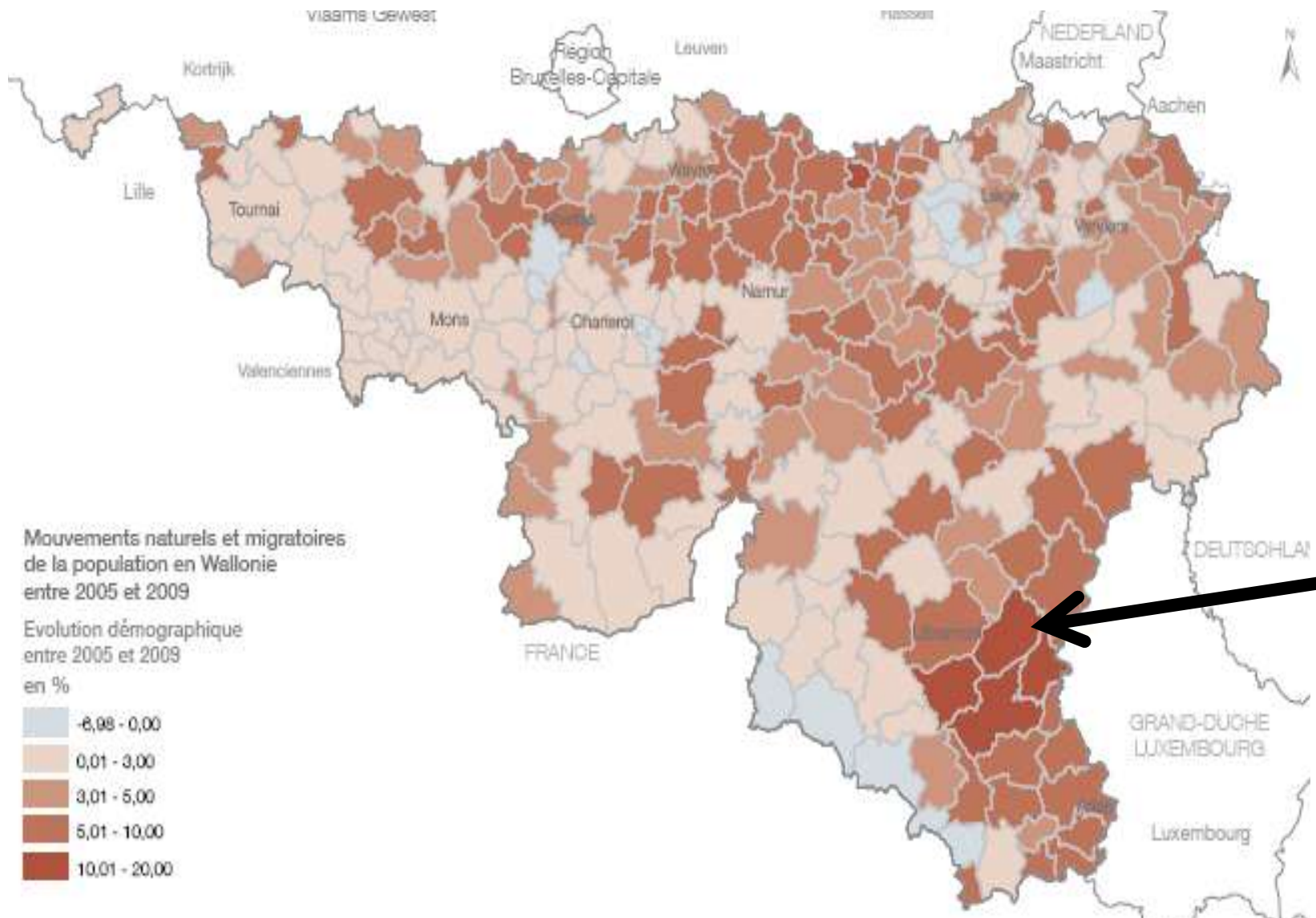


- Prévision 2040 : 6500 habitants (+ 25 à 30%)

# Evolution de la population :

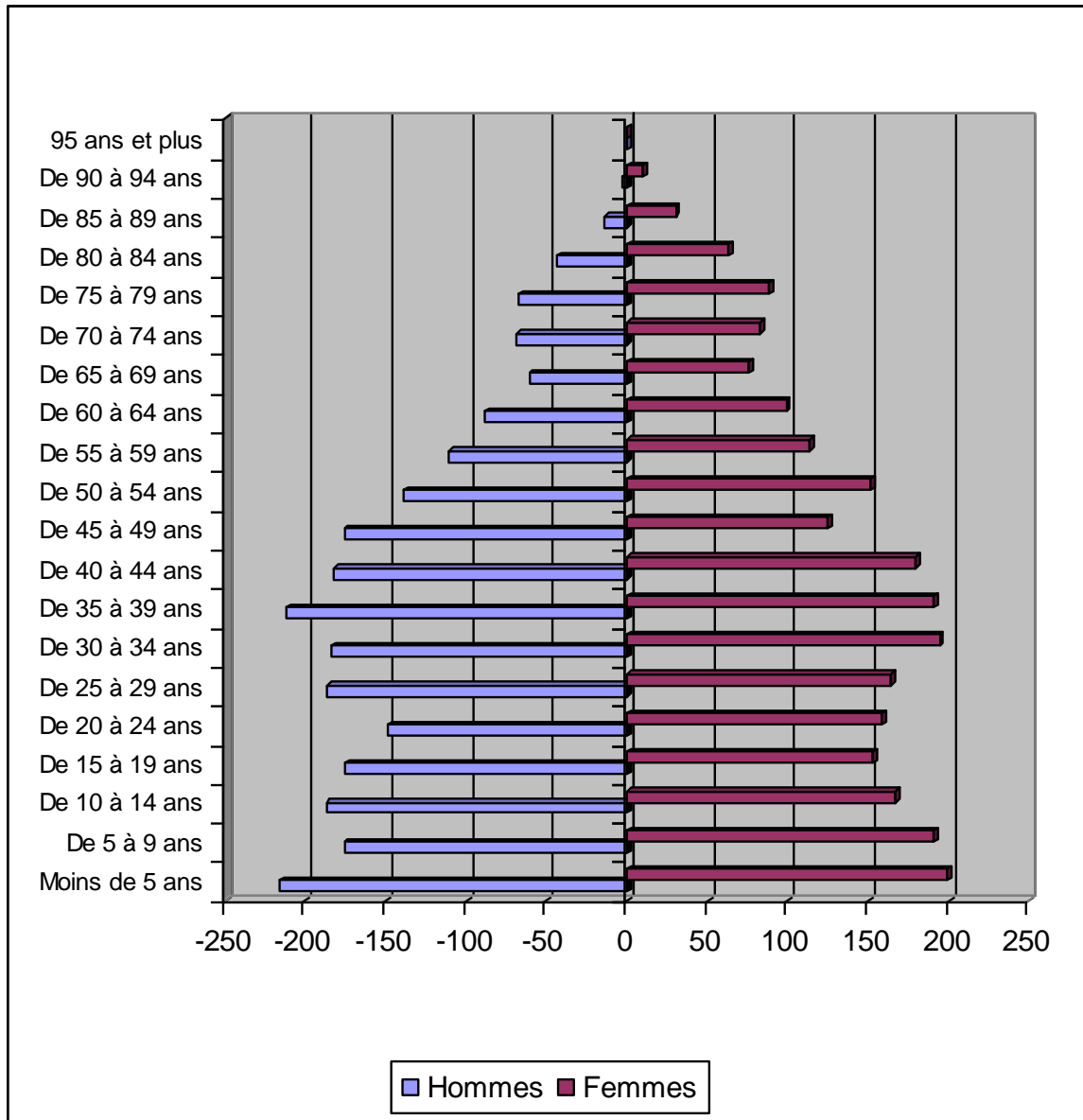


# Un solde migratoire et naturel spectaculaire: un des plus importants de Wallonie!



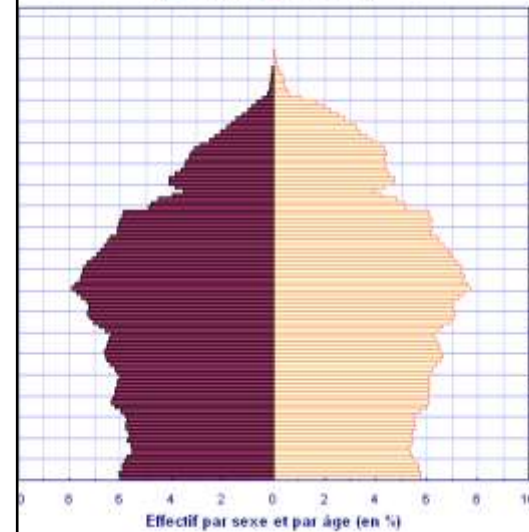


# Pyramide des âges

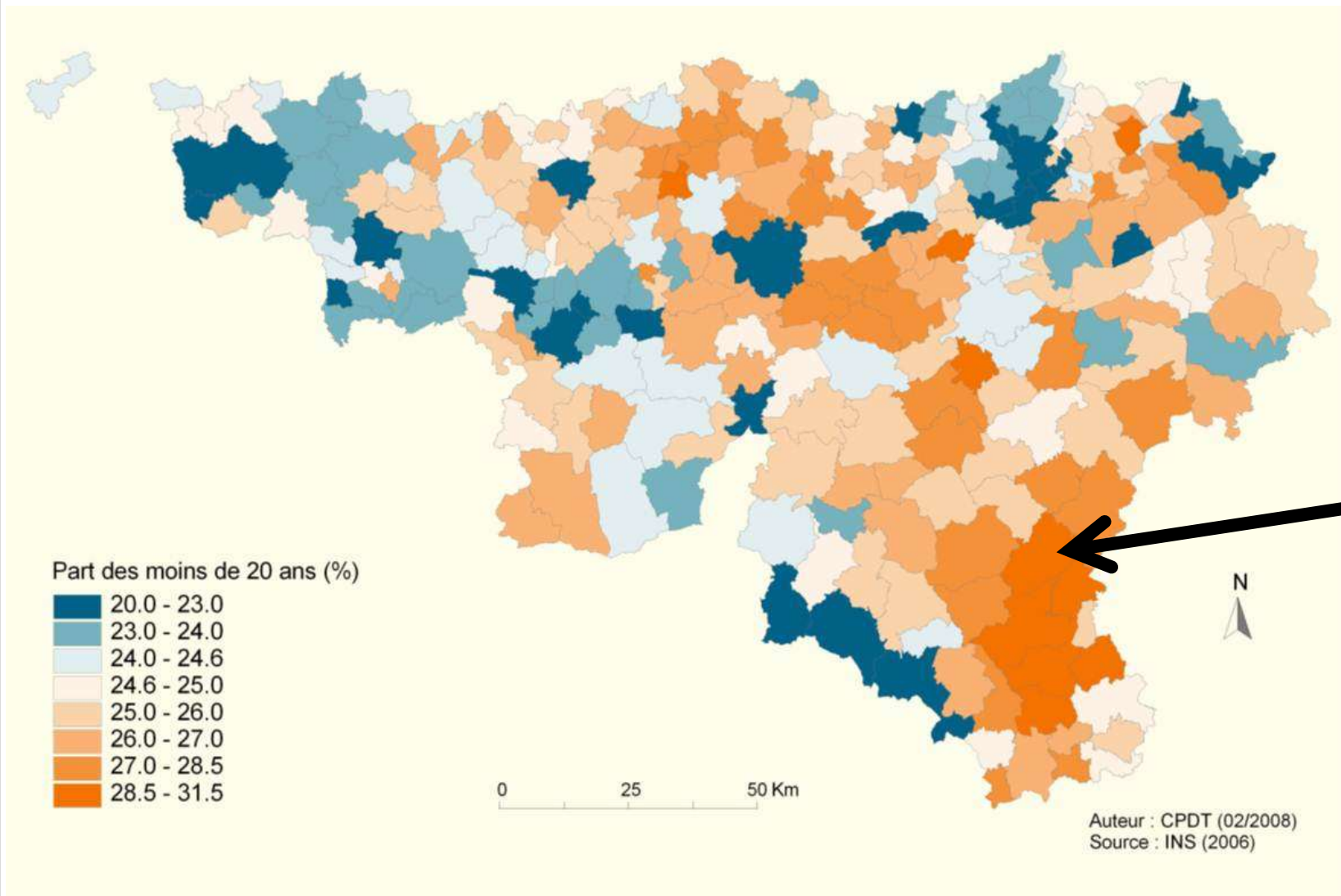


Pyramide des âges : Belgique au 01.01.2010

Femmes Hommes



# Les moins de 20 ans



# Les ménages

Ménages	1 personne	2-3 personnes	>= 4 personnes
01/01/2008	23,21%	44,18%	32,61%
Evolution 1991/2008	+	+	-

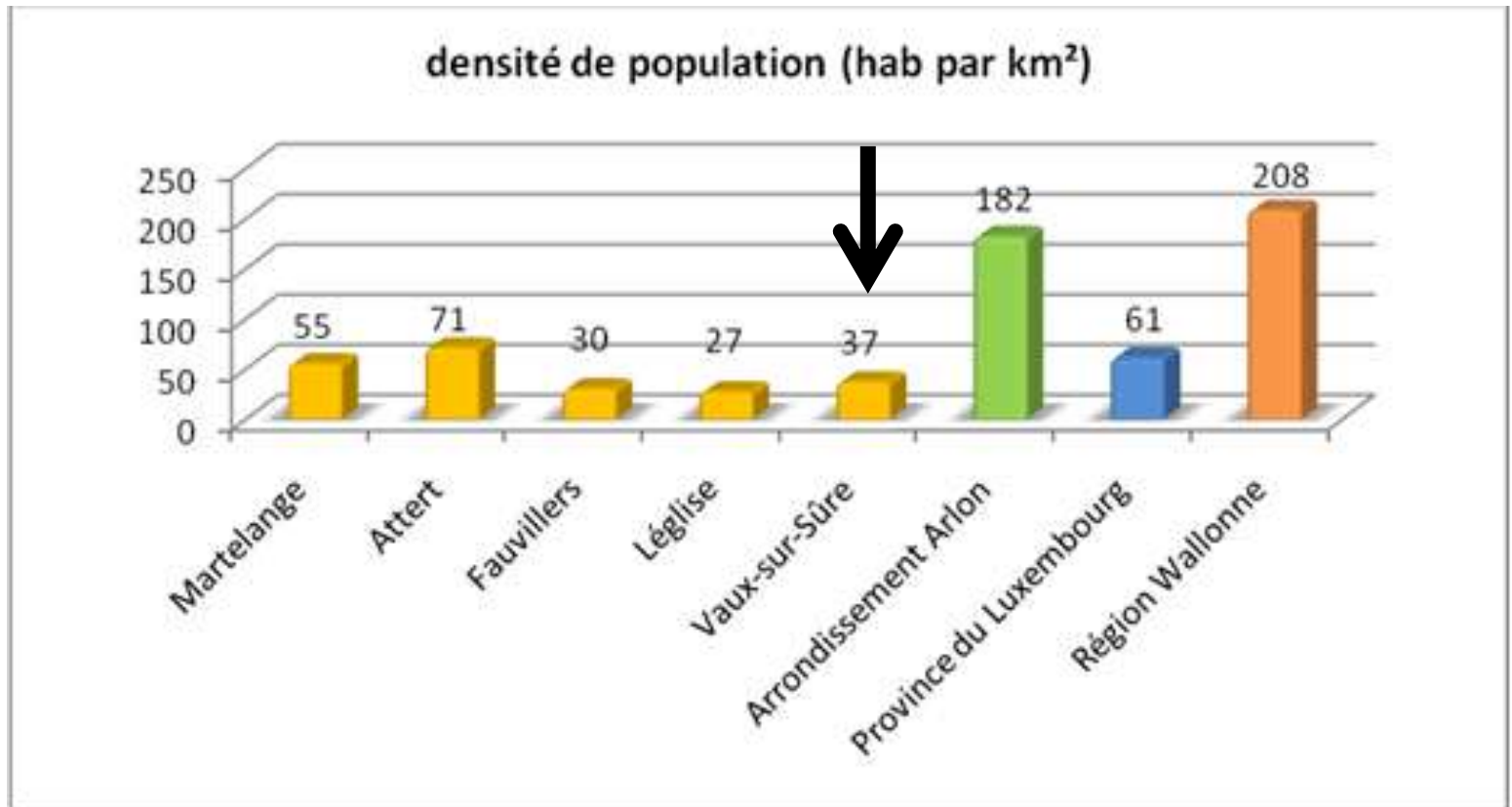
- Diminution de la taille des ménages
- Augmentation du nombre de ménages
- Modes de vie qui évoluent : familles monoparentales, parcours incertains, plus grande autonomie des aînés,...

# Une densité « faible » de population

Vaux-sur-Sûre : 37,82 habitants/km<sup>2</sup>

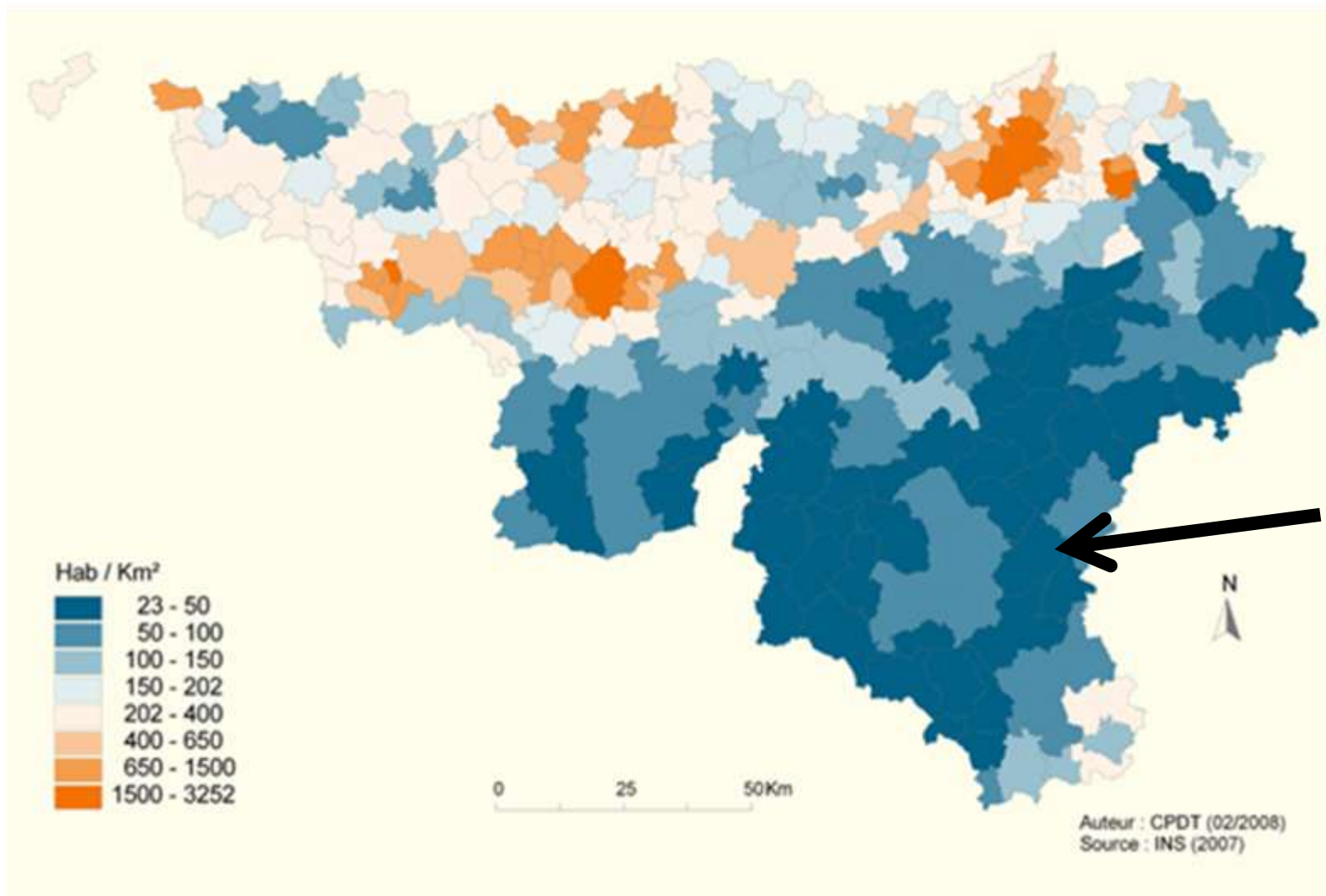
Province de Luxembourg : 61,42 hab/km<sup>2</sup>

RW : 209,72 hab/km<sup>2</sup>





# Une densité « faible » de population





# Les habitants : 1ère analyse

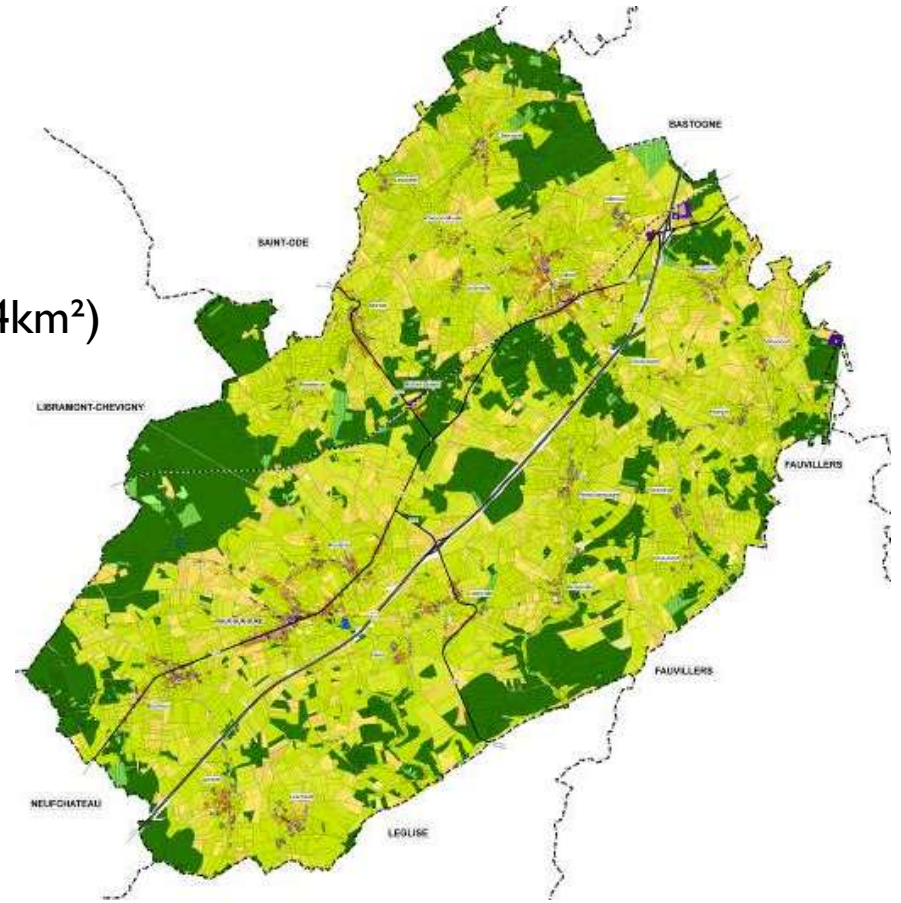
- Accroissement important de la population
- Vieillesse (papy boom)
- Changement de la structure des ménages et évolution des modes de vie
- Commune « jeune »
- Augmentation importante de la population prévisible dans les 30 prochaines années



# Aménagement du territoire et logement

# Occupation du sol

- Superficie de 135,87 km<sup>2</sup>  
(Bastogne : 172 km<sup>2</sup>, Fauvillers: 74km<sup>2</sup>)
- Zone agricole: 65 %  
(2/3 du territoire)
- Zone forestière: 25 %  
(1/4 du territoire)
- Très faiblement urbanisée: 3 % du territoire  
(sur total des zones urbanisables de 7%)
- Les terrains résidentiels occupent 1,4 %





# Le plan de secteur

## Zones non urbanisables:

Zone forestière (26,2 %)

Zone agricole (65 %)

## Zones urbanisables:

Zones d'habitat (à caractère rural): 6 %

Zones de services et d'équipements  
communautaires : 0,4 %

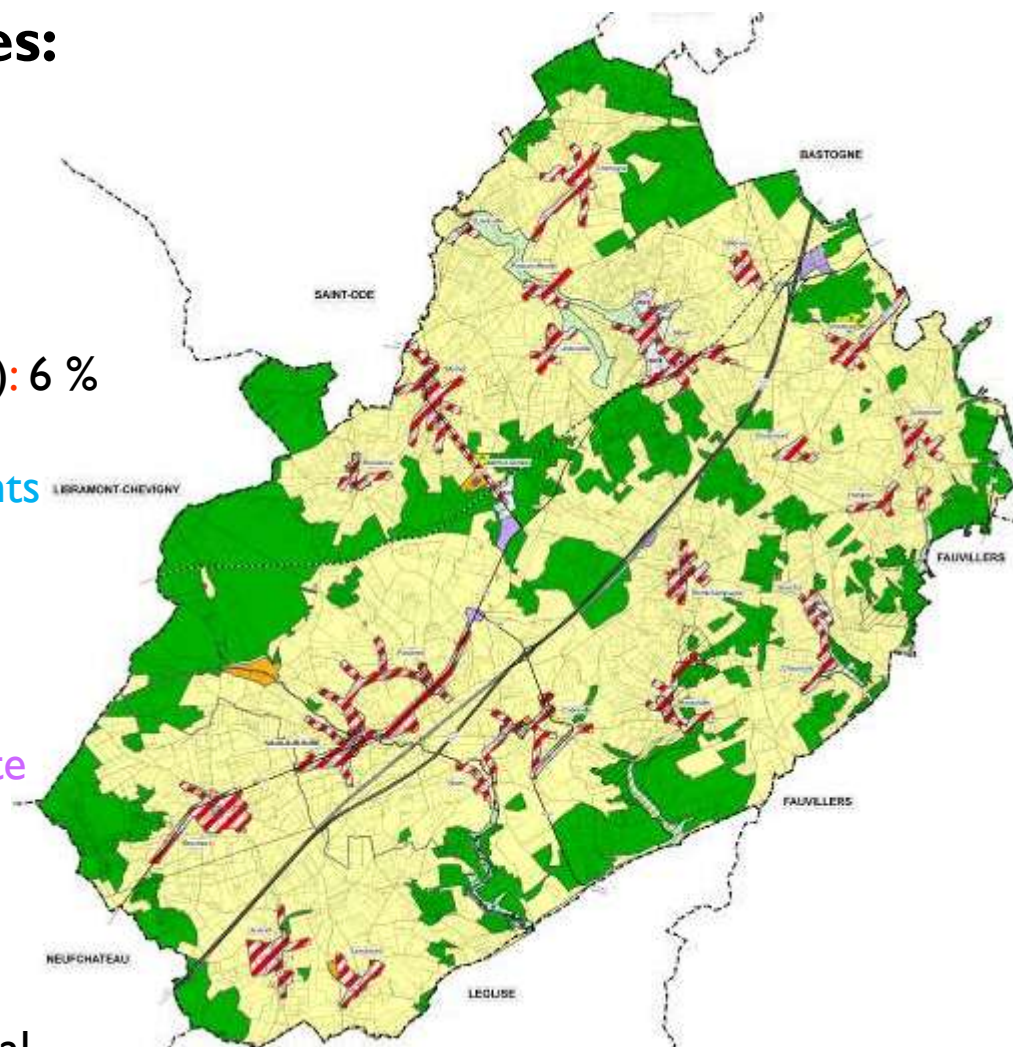
Zones de loisirs : 0,3 %

Zones d'activité économique mixte  
(ZAEM) : 0,3 %

→ La Barrière, Poteau de Morhet,  
Villeroux, Remichampagne

5 Zones d'aménagement communal  
concerté (ZACC) : 0,3 %

→ Sibret (3), Morhet et Grandru



# Habitat traditionnel

- Fermes tricellulaires (logis, étable, grange) ayant subi diverses évolutions
- Ouverture en pignon
- Parement en schiste ou grès schisteux et enduit de ton blanc
- Toiture en ardoises



## Les années '60 -'90

- Rupture avec l'habitat traditionnel
- Nouveaux matériaux
- Nouvelles implantations



## Aujourd'hui

- Développement de l'habitat en ruban
- Hétérogénéité
- Dégradation de la qualité des villages
- Présence de bons exemples



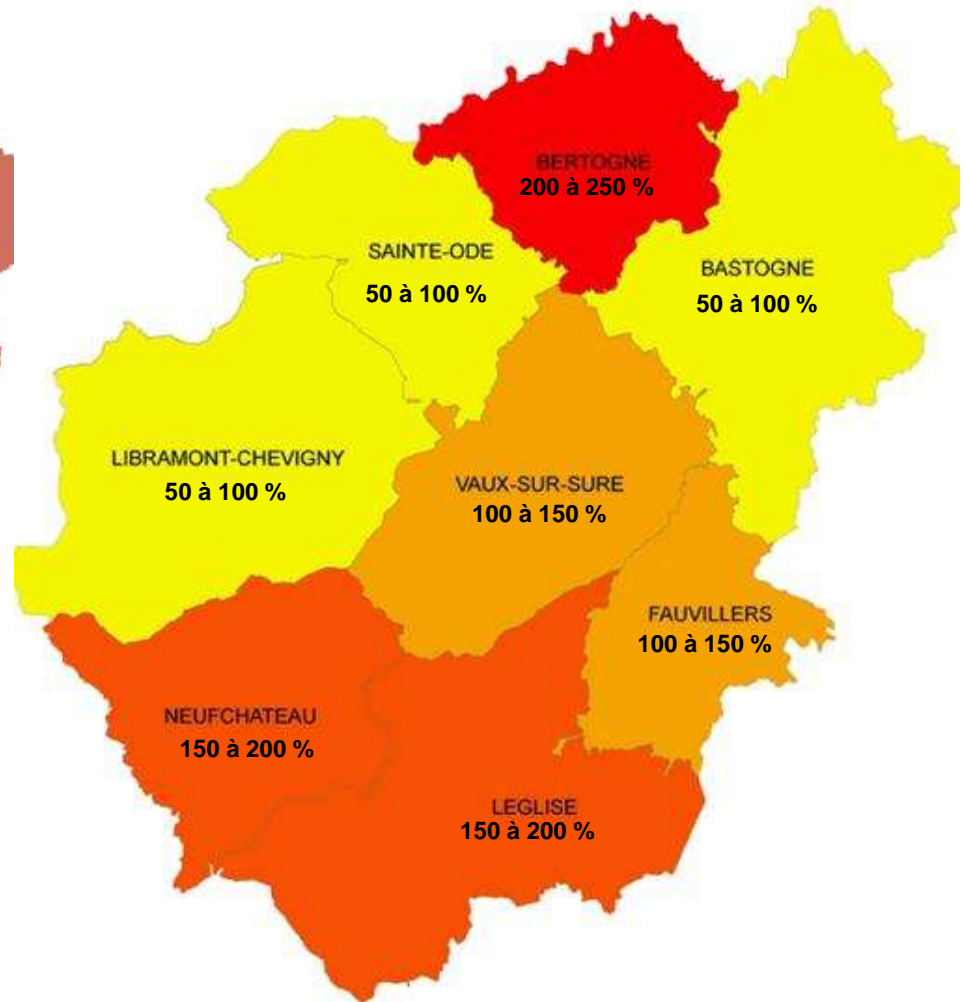
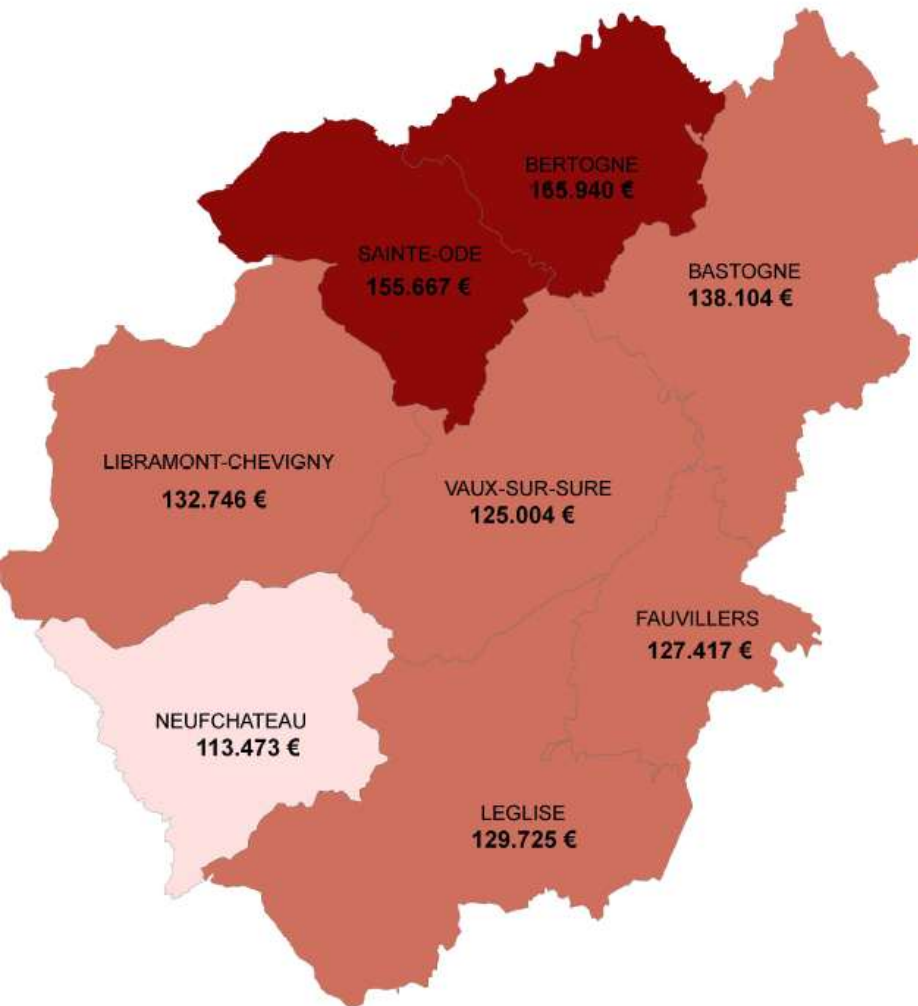
# Caractéristiques générales

- Types de logement :
  - Maisons unifamiliales: 94,6 % des logements
  - 4 façades : 75 % (Province de Luxembourg : 50 % - Wallonie : 35 %)
  - Peu d'appartements (5 %)
- Chauffage :
  - Mazout : 79 % (Région wallonne : 55 %)
  - Bois : 13 %

# Immobilier :

Prix de vente :

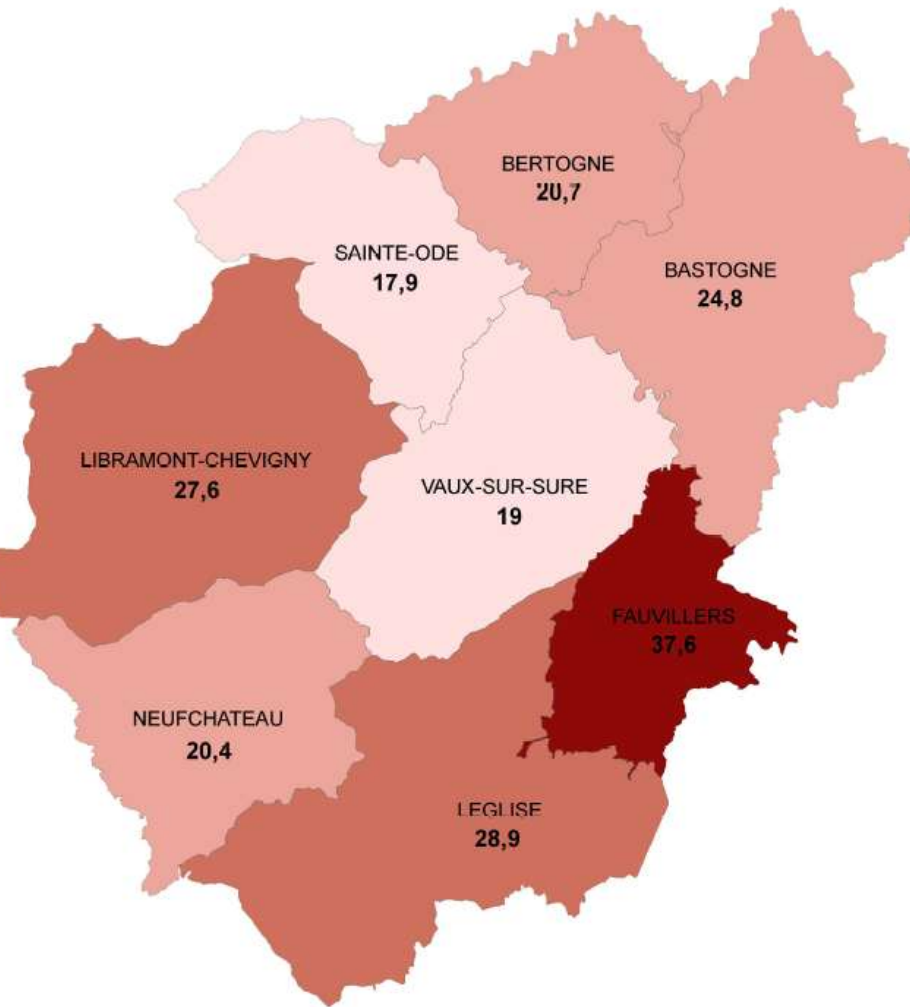
Evolution des prix en 10 ans :



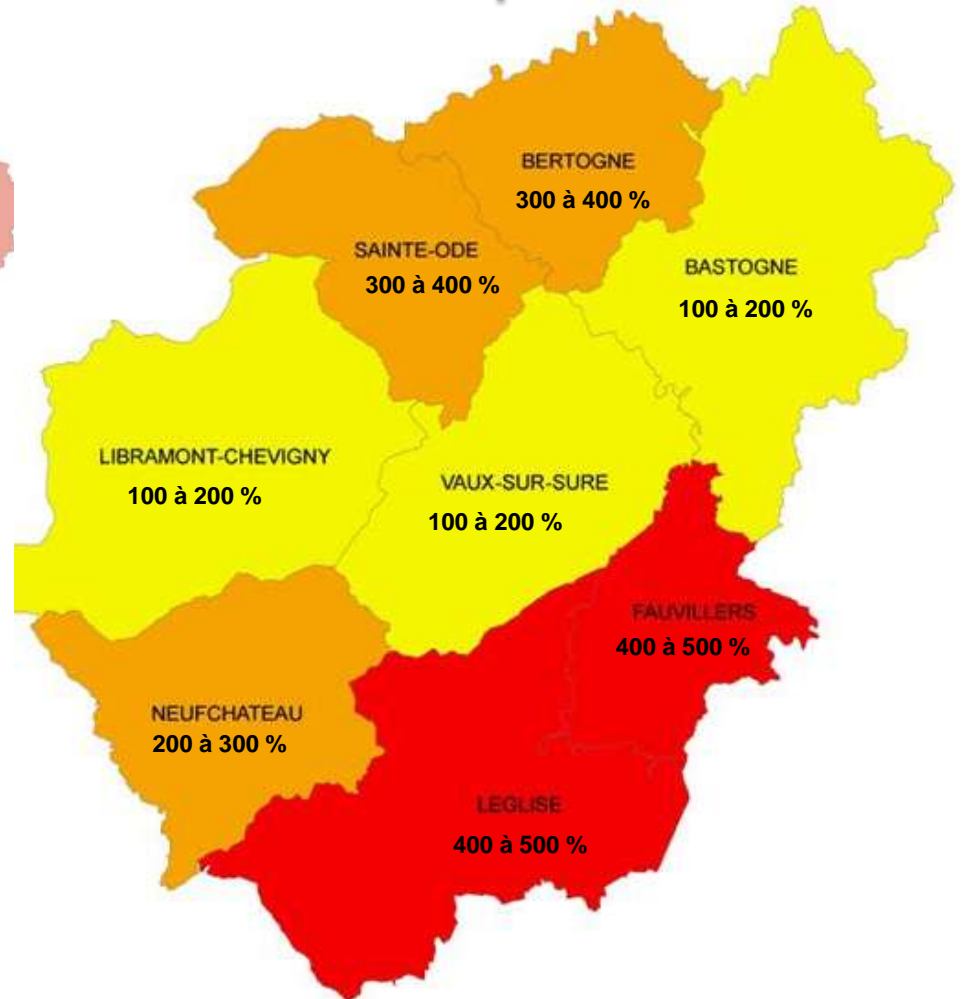


# Terrains à bâtir

Prix de vente :



Evolution des prix en 10 ans :





# Aménagement du territoire : 1ère analyse

- Grande partie du territoire à vocation agricole
- Potentiel d'urbanisation important au sein des villages /ZACC
- Evolution du bâti – extensions linéaires hors des villages
- Pression immobilière moyenne malgré la proximité du GDL
- Pression foncière faible : idéal pour construire
- Peu de logements sociaux et moyens (accès au logement)
- Nombreuses nouvelles constructions à prévoir pour les 30 prochaines années



# L'emploi et l'économie



## Une structure économique basée sur les PME et les TPE

710 salariés ( => + 110 emplois en 10 ans)

- ✓ Commerce (209 emplois)
- ✓ Construction (144 emplois)
- ✓ Administration (146 emplois)
- ✓ Education (99 emplois)
- ✓ Industrie (87 emplois)

## Emploi indépendant en évolution

594 indépendants

- ✓ Commerce (40 %)
- ✓ Industrie ( 22,9 %)
- ✓ Agriculture (15,5 %)
- ✓ Professions libérales (12,8 %)

## Grand-Duché de Luxembourg

Approximativement 500 travailleurs





## Des indicateurs positifs :

### Taux d'activité important (75 %)

→ 3 personnes sur 4 en âge de travailler (15-64 ans)

### Chômage faible (7 %)

→ 3 fois moins que la moyenne wallonne

## Un bémol :

### Légère diminution du nombre d'entreprises (-3,5 %)

2003 : 469 entreprises

2007 : 453 entreprises

### Total des emplois locaux : 18,5 %

# Commerces

- Forte dépendance par rapport aux pôles extérieurs (Bastogne, Libramont)
- Zone d'influence du pôle commercial de Bastogne
- Zoning « La Barrière » amené à se développer
- Nombreux commerces locaux pour une commune rurale

➔ secteur fort



# Les Zones d'Activité Economique Mixte

- Villeroux :
  - Complet
- La Barrière :
  - Projets commerciaux
  - Projet d'une résidence-services
- Poteau de Morhet :
  - BNP Paribas
- Projet de hall-relais (Idélux)
- Zoning de Molinfaing (Neufchâteau):
  - Projet transcommunal
  - Plateforme multimodale





# Artisanat et produits locaux



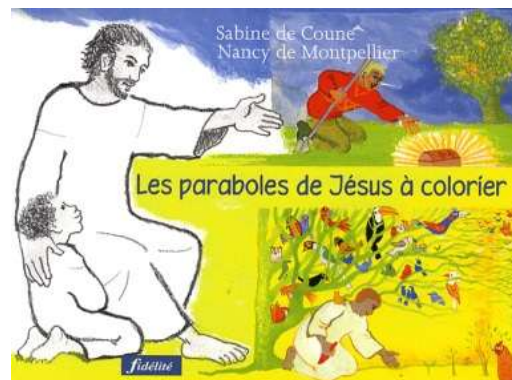
**La Trouffette**



**Jambon : le Délice de la Sûre**



**Miel de la Haute-Sûre**



**Sabine De Coune (illustratrice)**



**Bioardenne Poisson-Moulin**



# Economie : 1ère analyse

- Situation favorable (axes routiers, zonings)
- Dépendance des pôles d'emplois voisins
  - pôle d'emplois de Bastogne (25 %)
  - pôle d'emplois du GDL (25 %)
- Indicateurs globaux positifs
- Diminution de l'emploi local
- Offre commerciale importante





# Le tourisme

# Caractéristiques générales

- Maison du Tourisme du Pays de Bastogne



- Syndicat d'Initiative local



- Public essentiellement belge
  - 10.500 nuitées de belges pour 3.000 nuitées d'étrangers en 2010
  - Sainte-Ode : 28.000 nuitées belges et 14.000 nuitées étrangers
- Séjours courts : 3 jours

# L'offre touristique

- Infrastructures d'hébergement :
  - 2 hôtels ( 9 et 25 chambres)
  - 3 chambres d'hôtes
  - 11 gîtes
  - 1 camping (55 emplacements)
- Activités à destination des touristes :
  - 7 promenades touristiques balisées
  - Circuit des Légendes
  - Arboretum
  - Lac de la Strange
  - WE artistes artisans
  - WE Wallonie bienvenue
  - Parcours « Pré-Ravel »



# Tourisme : 1ère analyse

- Offre touristique peu développée
  - Peu d'hébergements
  - Peu d'offres touristiques
- Atouts:
  - Patrimoine naturel important : le cadre vert, l'eau, les paysages
  - Proximité de Bastogne et de La Roche-en-Ardenne
  - Accessibilité



# Agriculture et Forêt



# Agriculture

- La superficie agricole utilisée : 8.234 ha. (stable)
  - 61 % occupée par des pâtures
  - 33 % occupée par des fourrages
  - 5,5 % occupée par des céréales
- Expansion maximale atteinte
- Activité structurante pour la commune :
  - Économique, social et environnemental
- Impact considérable sur le paysage
  - Disparition des bosquets, bandes boisées, haies, talus
  - Présence importante au sein des villages (bâtiments agricoles, accès aux parcelles, trafic,...)

# Les exploitations agricoles

- 145 exploitations agricoles (2011)
- Diminution de 29 % depuis 2000
- Grosses exploitations :
  - Exploitation moyenne = 53 ha (approx. 75 terrains de football)
  - 40 % en propriété – 60 % en location
- Elevage bovin avec une très large prédominance du viandeux sur le laitier
- Peu de diversification
- Jeunes agriculteurs
  - 75 % des chefs d'exploitation < 55ans
  - 7,5 % des chefs d'exploitation < 35 ans
- 1 exploitation sur 4 à remettre dans les 10 ans
- Successions incertaines : 83 %

# La forêt

- Superficie totale 3467 ha (26,2 % du territoire)
- Propriété communale :
  - 940 ha de forêts communales
  - 260 ha en forêt de Freyr (Sainte-Ode)
- Ventes de bois 2011 : 600.000 €
- Seuls quelques fragments de forêts feuillues ont conservé un caractère naturel
- Les autres zones forestières sont pour la plupart des plantations de résineux



# Agriculture et sylviculture : 1ère analyse

- L'activité agricole est importante dans la Commune
- Peu de diversification
- Évolution :
  - Diminution du nombre d'agriculteurs
  - Augmentation de la taille des exploitations
  - Devenir des terres agricoles (soit 65 % du territoire)
  - Devenir des bâtiments agricoles dans les villages ?
  - Cohabitation des exploitations et des habitants ?
- Exploitation forestière essentiellement centrée sur l'épicéa et les sapins de Noël



# Mobilitéé



# Réseau routier et sécurité routière

- Excellente accessibilité autoroutière
- N85 (Florenville – Neufchâteau – Bastogne) regroupe la moitié de la population
- Nombre de voitures par ménage plus important que la microrégion (1,29 voitures/ménage)
- Nombreux dispositifs ralentisseurs
- Point noir : Carrefour du Poteau de Morhet
- 20-25 accidents / an
  - 75 % autos
  - 15 % motos





# Transports en commun

- Au moins une ligne TEC dans chaque village
- Les lignes principales (413 et 163B ) permettent de rejoindre les pôles voisins de Bastogne, Libramont et Neufchâteau
- Telbus
- Bus communal à disposition des écoles
- A Vaux Services : taxi social du CPAS
- SNCB : arrêts les plus proches : Longlier et Libramont
- Projets de Ravel :
  - Ancienne Ligne n° 163 : Libramont – Bastogne
  - Ancien vicinal : Villeroux – Strange - Radelange



# Mobilité : 1ère analyse

- Excellente accessibilité routière
- Transports en commun : horaires inadaptés et fréquences limitées
- Initiatives communales
- Potentiel peu exploité de voies lentes :
  - Utilitaires : à l'intérieur des villages
  - De loisirs : entre les villages



# Services

# Les services

- Bonne présence de l'enseignement fondamental (2 écoles communales avec 8 implantations scolaires + 1 école de l'Etat)
- Nouvelle crèche
- 2 homes (Cobreville et Salvacourt)
- 1 Initiative Locale d'Accueil (ILA)
- 1 logement de transit
- 1 logement d'insertion
- Centrale de repassage
- Parc à conteneurs
- Autres : soins à domicile, aides ménagères, gardes-malades, télévigilance, transport de malades, soutien psychologique,...





# Services : 1ère analyse

- Les services « de base » sont bien présents



# Vie associative, sportive et culturelle

# Vie associative :

- Nombreux comités de village : nombreuses activités (Grands feux, soupers, ...)
- Cercle culturel de Sibret, théâtres de Rosières et de Bercheux
- Activités du Syndicat d'Initiative
  
- Conseil Communal des Enfants
- Les explorateurs
- Nombreux clubs des jeunes
- Scouts
  
- Comité Consultatif Communal des Aînés
- CPAS : Club Cap Bonne Humeur, excursion, goûter
- Amicales des Aînés de Vaux, Sibret et Morhet
- Projet de maison des générations (Bercheux)
  
- Ferme du Monceau

# Sports et Loisirs :

- Clubs de pêche
- Clubs de karaté, gym, tennis de table, vélo, tennis et auto-cross
- 5 clubs de foot
- Décentralisation de l'Académie de Musique de Bastogne
- Projet d'académie de golf
- Radio locale « Studio S »



# Infrastructures

- Beaucoup de salles et maisons de village
- Chapiteau communal
- Salle de spectacle à Sibret (300 places)  
+ Bercheux et Rosières
- Nombreuses plaines de jeux
- 4 zones multisports
- 5 terrains de foot
- Local des Scouts à Sibret
- Projet de création d'une infrastructure sportive à Rosières





# Vie associative, sportive et culturelle





# Loisirs : 1ère analyse

- Vie associative très importante
- Nombreuses infrastructures de convivialité et de loisirs : salles de village, plaines de jeux
- Présence d'une salle de spectacle (peu de diffusion)
- Peu d'infrastructures sportives couvertes
- Dépendance des pôles voisins pour les activités sportives et culturelles



**Avez-vous des questions  
sur le diaporama ?**



# La consultation

- 1. Mise en place des groupes de travail
  - 10 personnes par groupe
  - Si possible par village
- 2. Désignation d'un rapporteur
- 3. Travail en commun (30 minutes)
- 4. Synthèse par le rapporteur de chaque groupe

# Méthode - document de travail

Information - consultation de la commune de Vaux-sur-Sûre (avril-mai 2012)

Village de .....

Constats et première analyse	Mots clés	Vos réflexions : Quels sont les <u>problèmes</u> ? Comment les solutionner ? Quels sont les <u>ressources</u> ? Comment les valoriser ?
<b>Situation :</b> • Commune centrale et accessible (position stratégique par rapport aux axes routiers) • Principalement sous l'influence de Bastogne, Luxembourg, Libramont et Neufchâteau (emplois, services, commerces, ...)	mobilité, offre en services, emploi, attractivité du territoire, tourisme, qualité de vie, identité,...	
<b>Mobilité :</b> • Excellente accessibilité routière mais obligation de déplacements fréquents vers les pôles • Transport en commun « rural » : horaires et fréquences limités • Initiatives communales : Bus communal, A-Vaux Services, équipements de sécurisation • Voies lentes à développer	sécurité routière, voies lentes, coût de l'énergie, covoiturage,...	
<b>Economie :</b> • Situation favorable (axes routiers, zonings) • Dépendance des pôles d'emplois voisins (peu d'emplois locaux) • Indicateurs globaux positifs : taux d'activité élevé, chômage faible, ... • Offre commerciale importante pour une commune rurale	emploi local, mobilité, produits locaux, attractivité du territoire, emplois des jeunes,...	





**Bon travail !**



# Mise en commun

# Suivre l'Opération...

- Dépliant à remplir



VAUX-LEZ-ROSIÈRES. — Place du Marché.

**Opération de Développement Rural**  
Horizon 2024

Donner un avenir durable à notre commune rurale

**A votre tour de créer le futur de  
Vaux-sur-Sûre !**

Administration communale de Vaux-sur-Sûre :  
Maryse Clotuche  
Chaussée de Neufchâteau, 36 — 6640 Vaux-sur-Sûre  
061/ 25 00 014  
maryse.clotuche@commune-vaux-sur-sure.be

Fondation Rurale de Wallonie :  
Émilie Dubois et Stéphane Guében  
Rue de France, 19A — 6730 Tintigny  
063/ 44 02 02  
s.gueben@frw.be ou e.dubois@frw.be

Une initiative de la Commune de Vaux-sur-Sûre  
en collaboration avec la Fondation Rurale de Wallonie  
dans le cadre de l'Opération de Développement Rural

[www.pcdr-vaux-sur-sure.be](http://www.pcdr-vaux-sur-sure.be)

# Suivre l'Opération...

- Un blog d'informations :



[www.pcdr-vaux-sur-sure.be](http://www.pcdr-vaux-sur-sure.be)



**Merci pour votre participation !**